

## บทที่ ๓

### แผนยุทธศาสตร์

#### ๓.๑ กรอบแนวคิดในการจัดทำยุทธศาสตร์การพัฒนาเทศบาลตำบลปัฐใหญ่

##### ยุทธศาสตร์การพัฒนาระดับชาติ

แผนพัฒนาเศรษฐกิจและสังคมแห่งชาติ ฉบับที่ ๑๑ (พ.ศ. ๒๕๕๕ - ๒๕๕๙)

#### ๑) วิสัยทัศน์และพันธกิจ

##### ๑.๑) วิสัยทัศน์

“สังคมอยู่ร่วมกันอย่างมีความสุข ด้วยความเสมอภาค เป็นธรรม และมีภูมิคุ้มกันต่อการเปลี่ยนแปลง”

##### ๑.๒) พันธกิจ

การพัฒนาประเทศในระยะแผนพัฒนาฯ ฉบับที่ ๑๑ ให้สอดคล้องกับวิสัยทัศน์ บนหลักการของการนำหลักปรัชญาของเศรษฐกิจพอเพียงไปสู่การปฏิบัติในทุกมิติของการพัฒนา มีพันธกิจ ดังนี้

๑.๒.๑) สร้างความเป็นธรรมในการกระจายรายได้ ควบคู่กับการสร้างสังคมคุณธรรมเพื่อให้คนกินดีอยู่ดีมีคุณภาพชีวิตที่ดี ปลอดภัยจากอาชญากรรม อุบัติเหตุ ยาเสพติดและอบายมุข คนในสังคม อยู่ร่วมกันอย่างสันติสุข มีวัฒนธรรมประชาธิปไตย และธรรมาภิบาล

๑.๒.๒) พัฒนาฐานการผลิตและบริการให้เข้มแข็งและมีเสถียรภาพบนฐานความรู้และความสร้างสรรค์ของคนไทย ขยายหลักประกันทางสังคมให้ครอบคลุมประชาชนทุกคน สร้างความมั่นคง ด้านอาหารและพลังงาน รวมทั้งยารักษาโรคจากสมุนไพรบนฐานทรัพยากรและความหลากหลายทางชีวภาพ พร้อมทั้งปรับโครงสร้างสาขาการผลิตและการบริโภคของประเทศให้เป็นมิตรกับสิ่งแวดล้อม

๑.๒.๓) สร้างภูมิคุ้มกันให้เข้มแข็งสามารถป้องกันและรองรับผลกระทบและความเสี่ยงจากวิกฤตเศรษฐกิจที่จะเกิดขึ้นในอนาคต พัฒนาทรัพยากรมนุษย์ให้มีความรู้และทักษะสามารถรู้เท่าทันการเปลี่ยนแปลงอย่างมีเหตุผล

#### ๒) วัตถุประสงค์และเป้าหมายหลัก

##### ๒.๑) วัตถุประสงค์

๒.๑.๑) พัฒนาให้คนในสังคมอยู่ร่วมกันอย่างสันติ ดำรงชีวิตได้อย่างปกติสุข และสังคมมีธรรมาภิบาล

๒.๑.๒) พัฒนาคน ชุมชน และสังคมให้มีความพร้อมเผชิญการเปลี่ยนแปลง และอยู่ กับการเปลี่ยนแปลงได้อย่างเป็นสุข

๒.๑.๓) ปรับโครงสร้างและทิศทางการพัฒนาเศรษฐกิจให้เป็นมิตรกับสิ่งแวดล้อม และเติบโตอย่างมีคุณภาพ สังคมและการเมืองมีความมั่นคง ทรัพยากรธรรมชาติและสิ่งแวดล้อมมีความอุดมสมบูรณ์ประเทศมีการพัฒนาอย่างยั่งยืน

##### ๒.๒) เป้าหมายหลัก

เป้าหมายหลักของแผนพัฒนาฯ ฉบับที่ ๑๑ ซึ่งจะมีการกำหนดเป้าหมายเชิงตัวชี้วัดที่ เป็นรูปธรรมในขั้นตอนต่อไปของการจัดทำร่างรายละเอียดของแผนฯ ได้แก่

๒.๒.๑) สังคมไทยมีความสุขอย่างมีธรรมาภิบาลเพิ่มขึ้น

๒.๒.๒) ประชากรไทยทุกคนมีหลักประกันทางสังคมที่มีคุณภาพที่ทั่วถึง

๒.๒.๓) เพิ่มผลิตภาพการผลิตรวม และในแต่ละภาคการผลิต

๒.๒.๔) เพิ่มสัดส่วนมูลค่าการผลิตภาคการเกษตร เพิ่มสัดส่วนมูลค่าภาคบริการ

๒.๒.๕) เพิ่มสัดส่วนมูลค่าสินค้าเศรษฐกิจสร้างสรรค์

๒.๒.๖) ประเทศไทยมีความสามารถในการแข่งขันสูงขึ้น

๒.๒.๗) ทรัพยากรธรรมชาติอุดมสมบูรณ์ และคุณภาพสิ่งแวดล้อมดีขึ้น

### ๓) ยุทธศาสตร์การพัฒนา

ให้ความสำคัญกับยุทธศาสตร์ ที่มีลำดับความสำคัญสูงในมิติสังคม เน้นการเสริมสร้างคุณธรรม จริยธรรม การลดความเหลื่อมล้ำในสังคม การพัฒนาการศึกษาที่เชื่อมโยงไปสู่การเป็นเศรษฐกิจสร้างสรรค์ ส่วนมิติเศรษฐกิจมุ่งปรับโครงสร้างการผลิตให้มีคุณภาพการลงทุนที่มีประสิทธิภาพ และการพัฒนาศักยภาพแรงงานให้สามารถเพิ่มรายได้สูงขึ้น และยกระดับเป็นชนชั้นกลาง ขณะที่มิติทรัพยากรธรรมชาติและสิ่งแวดล้อม เน้นการบริหารจัดการทรัพยากรธรรมชาติและสิ่งแวดล้อมอย่างยั่งยืน ภายใต้ ๖ ยุทธศาสตร์ ได้แก่ (๑) ยุทธศาสตร์การสร้างความเป็นธรรมในสังคม (๒) ยุทธศาสตร์การพัฒนาคนสู่สังคมแห่งการเรียนรู้ตลอดชีวิตอย่างยั่งยืน (๓) ยุทธศาสตร์การสร้างความปลอดภัยและมั่นคงของอาหารและพลังงาน (๔) ยุทธศาสตร์การสร้างเศรษฐกิจฐานความรู้และการสร้างปัจจัยแวดล้อม (๕) ยุทธศาสตร์การสร้างเชื่อมโยงทางเศรษฐกิจและความมั่นคงในภูมิภาคและ (๖) ยุทธศาสตร์การจัดการทรัพยากรธรรมชาติและสิ่งแวดล้อมอย่างยั่งยืน ซึ่งมีกรอบแนวทางเบื้องต้น ดังนี้

#### ๓.๑) ยุทธศาสตร์การสร้างความเป็นธรรมในสังคม มีแนวทางสำคัญ ดังนี้

๓.๑.๑) การสร้างความมั่นคงทางเศรษฐกิจและสังคมให้ทุกคนในสังคมไทยสามารถจัดการความเสี่ยงและสร้างโอกาสในชีวิตให้แก่ตนเอง

๓.๑.๒) สร้างโอกาสให้ทุกคนเข้าถึงบริการทางสังคมตามสิทธิพึงมีพึงได้ เน้นการสร้างภูมิคุ้มกันระดับปัจเจก และสร้างการมีส่วนร่วมในกระบวนการตัดสินใจในการพัฒนาประเทศ

๓.๑.๓) การเสริมสร้างพลังให้ทุกภาคส่วนสามารถเพิ่มทางเลือกการใช้ชีวิตในสังคมและสร้างการมีส่วนร่วมในเชิงเศรษฐกิจ สังคม และการเมืองได้อย่างมีคุณค่าและศักดิ์ศรี

๓.๑.๔) เสริมสร้างความสัมพันธ์ของคนในสังคมให้แน่นแฟ้นเป็นน้ำหนึ่งใจเดียวกัน

๓.๒) ยุทธศาสตร์การพัฒนาคนสู่สังคมแห่งการเรียนรู้ตลอดชีวิตอย่างยั่งยืน เพื่อพัฒนาคนไทยทุกกลุ่มวัยให้มีศักยภาพ ด้วยการเสริมสร้างทักษะให้ มีจิตสาธารณะ ๕ ด้าน ทั้งการเรียนรู้ต่อเนื่องตลอดชีวิตคิดเป็น ทำเป็น การสังเคราะห์ความรู้สั่งสม และต่อยอดสู่นวัตกรรมความรู้ การฝึกฝนจนเกิดความคิดสร้างสรรค์ การเปิดใจกว้างพร้อมรับทุกความคิดเห็น และการปลูกฝังจิตใจที่มีคุณธรรม รวมทั้งเสริมสร้างสภาพแวดล้อมทางครอบครัว ชุมชน และสังคมให้มั่นคง และเอื้อต่อการพัฒนาคนอย่างสอดคล้องกับบริบท การเปลี่ยนแปลงทางเศรษฐกิจและสังคมในอนาคต มีแนวทางสำคัญ ดังนี้

๓.๒.๑) การส่งเสริมคนไทยให้มีการเกิดที่มีคุณภาพ มีการกระจายที่สอดคล้องกับศักยภาพและโอกาสของพื้นที่

๓.๒.๒) พัฒนาคุณภาพคนไทยให้มีภูมิคุ้มกันต่อการเปลี่ยนแปลงและการพัฒนาประเทศในอนาคต

๓.๒.๓) ส่งเสริมการเรียนรู้ตลอดชีวิต สร้างโอกาสการเรียนรู้อย่างต่อเนื่องให้คนทุกกลุ่มทุกวัยสามารถเข้าถึงแหล่งเรียนรู้และองค์ความรู้ที่หลากหลาย ทั้งที่เป็นวัฒนธรรม ภูมิปัญญา และองค์ความรู้ใหม่

๓.๒.๔) เสริมสร้างค่านิยมที่ดีและวัฒนธรรมไทยที่ดีมาขับเคลื่อนกระบวนการการพัฒนาทางเศรษฐกิจและสังคมของประเทศ

๓.๓) ยุทธศาสตร์การสร้างความปลอดภัยและมั่นคงของอาหารและพลังงาน เพื่อสร้างฐานภาคเกษตรให้เข้มแข็งสามารถผลิตอาหารที่มีคุณภาพเพียงพอสำหรับผู้บริโภคทุกคนภายในประเทศ เป็นฐานการผลิตที่ทำให้เกิดความมั่นคงในอาชีพและรายได้ให้กับเกษตรกร ตลอดจนความมั่นคงของยาจากสมุนไพรและแร่ สร้างความปลอดภัยและมั่นคงของการใช้ผลิตผลการเกษตรเพื่อเป็นอาหารและพลังงาน ตลอดจนจัดหาพลังงานให้มีความมั่นคงเพียงพอกับความต้องการใช้ในประเทศมีแนวทางที่สำคัญ ดังนี้

๓.๓.๑) พัฒนาทรัพยากรธรรมชาติที่เป็นฐานการผลิตภาคเกษตรให้เข้มแข็งและยั่งยืน

๓.๓.๒) เพิ่มประสิทธิภาพการผลิตภาคเกษตรและสร้างมูลค่า

๓.๓.๓) สร้างความมั่นคงในอาชีพและรายได้ให้แก่เกษตรกร

๓.๓.๔) สร้างความมั่นคงด้านอาหารและพลังงานในระดับครัวเรือนและชุมชน

๓.๓.๕) สร้างความมั่นคงด้านพลังงานเพื่อสนับสนุนการพัฒนาประเทศและความเข้มแข็งภาคเกษตร

๓.๓.๖) ปรับระบบบริหารจัดการภาครัฐเพื่อเสริมสร้างความปลอดภัยด้านอาหารและพลังงาน

๓.๔) ยุทธศาสตร์การสร้างเศรษฐกิจฐานความรู้ และการสร้างปัจจัยแวดล้อม เพื่อสนับสนุนให้ประเทศไทยเป็น ศูนย์กลางการผลิตสินค้าและบริการในภูมิภาคบนพื้นฐานแนวคิดสร้างสรรค์และการสร้างนวัตกรรม รวมทั้งต่อยอด องค์ความรู้ให้สามารถสนับสนุนการสร้างมูลค่าในการปรับโครงสร้างภาคการผลิตและบริการในทุกขั้นตอน ตลอด ห่วงโซ่ อุปทาน เพื่อให้เศรษฐกิจสร้างสรรค์ เป็นพลังขับเคลื่อนใหม่ไปสู่เศรษฐกิจที่สมดุลและยั่งยืนในระยะยาวพร้อม กับสร้างระบบประกันและบริหารจัดการความเสี่ยงในด้านเศรษฐกิจ สร้างบรรยากาศที่เสรีและเป็นธรรมให้เอื้อต่อ การผลิต การค้า และการลงทุน รวมทั้งการพัฒนาผู้ประกอบการใหม่สร้างเครือข่ายโครงสร้างพื้นฐานและโลจิสติกส์ ภายในที่เชื่อมโยงกับประเทศในภูมิภาคมีแนวทางสำคัญ ดังนี้

๓.๔.๑) พัฒนาอุตสาหกรรมเกษตร เพื่อเพิ่มผลิตภาพการผลิตและมูลค่าผลผลิตทางการเกษตรให้ สามารถแข่งขันได้ในระยะยาวโดยไม่กระทบต่อทรัพยากรธรรมชาติและเป็นมิตรต่อสิ่งแวดล้อม รวมทั้งสามารถ รองรับการเปลี่ยนแปลงของสภาพภูมิอากาศโลก

๓.๔.๒) พัฒนาภาคอุตสาหกรรม เพื่อเพิ่มขีดความสามารถในการแข่งขัน และสร้างภูมิคุ้มกันจากผลกระทบ จากปัจจัยภายนอกที่ไม่สามารถควบคุมได้ และปรับตัวรับกับสภาพการเปลี่ยนแปลงของบริษัททั่วโลกได้อย่างยั่งยืน

๓.๔.๓) พัฒนาภาคบริการ เพื่อสร้างมูลค่าเพิ่มให้กับสาขาธุรกิจบริการที่มีศักยภาพ ยกย่องคุณภาพแหล่ง ท่องเที่ยวให้สอดคล้องกับความต้องการของตลาดและชุมชน ให้เป็นแหล่งสร้างรายได้หลักของ ประเทศ รวมถึงเป็นแหล่งกระจายรายได้สู่ท้องถิ่นที่สามารถใช้เป็นเครื่องมือในการกระจายผลประโยชน์จากการ พัฒนาได้อย่างทั่วถึงและเป็นธรรม

๓.๔.๔) พัฒนากลุ่มสินค้าเศรษฐกิจสร้างสรรค์ เพื่อสร้างสรรค์สินค้าและบริการใหม่ ๆ ตามแนวคิดเศรษฐกิจ สร้างสรรค์ ซึ่งจะเป็นอีกทางเลือกหนึ่งในการสร้างมูลค่าเพิ่มทางเศรษฐกิจให้กับประเทศ และช่วยสร้างงาน สร้าง รายได้ และความภาคภูมิใจให้กับคน

๓.๔.๕) พัฒนาภาคการค้าและการลงทุน เพื่อลดผลกระทบจากการพึ่งพาตลาดหลักแก้ปัญหาการขาดแคลน แรงงานและวัตถุดิบในประเทศ รวมทั้งสร้างประโยชน์ทางการค้าและการลงทุนให้กับประเทศและผู้ประกอบการของไทย

๓.๔.๖) พัฒนาวិทยาศาสตร์ เทคโนโลยี วิจัย และนวัตกรรม เพื่อเป็นพลังขับเคลื่อนภาคเศรษฐกิจให้เติบโต อย่างยั่งยืนบนฐานความรู้ ภูมิปัญญา ความคิดสร้างสรรค์ ด้วยการส่งเสริมการลงทุนวิจัยและพัฒนาหรือผลักดันให้มีการ นำงานวิจัยไปต่อยอดถ่ายทอด และประยุกต์ใช้ประโยชน์ทั้งเชิงพาณิชย์ และชุมชน อันจะก่อให้เกิดการแพร่กระจายของ องค์ความรู้และนวัตกรรม และนำไปสู่การสร้างรายได้ และพัฒนาคุณภาพชีวิตที่ดีขึ้น

๓.๔.๗) พัฒนาโครงสร้างพื้นฐานและระบบโลจิสติกส์ เพื่อพัฒนาระบบการขนส่งและสิ่งอำนวยความสะดวกใน การขนส่งให้มีประสิทธิภาพ สามารถรองรับต่อการพัฒนาภาคเศรษฐกิจของประเทศ และลดภาระการลงทุนของภาครัฐ

๓.๔.๘) ปฏิรูปกฎหมายเศรษฐกิจ และกฎระเบียบต่างๆ ให้เอื้อประโยชน์ต่อการประกอบธุรกิจอย่างเป็นธรรม

๓.๕) ยุทธศาสตร์การสร้างเชื่อมโยงทางเศรษฐกิจและความมั่นคงในภูมิภาค เพื่อเตรียมพร้อมและปรับตัว เขาสู่บริษัทโลกและภูมิภาคที่เปลี่ยนแปลงไปโดยเฉพาะการเข้าสู่ประชาคมอาเซียน พร้อมกับเสริมสร้างความ ได้เปรียบเชิงเศรษฐกิจจากศักยภาพที่ตั้งทางภูมิศาสตร์เศรษฐกิจของประเทศ ส่งเสริมบทบาทไทยในเวที ระหว่าง ประเทศให้เด่นชัด รวมทั้งบรรเทาผลกระทบเชิงลบและประเด็นปัญหาความร่วมมือระหว่างประเทศมีแนวทางสำคัญ ดังนี้

๓.๕.๑) ขยายความร่วมมือภายใต้กรอบความร่วมมือต่างๆ และความเป็นหุ้นส่วนกับประเทศคู่ค้าของไทยใน ภูมิภาคต่างๆ

๓.๕.๒) เสริมสร้างความเข้มแข็งของกลไกการพัฒนาระดับพื้นที่ ในการกำหนดยุทธศาสตร์การพัฒนาระดับ จังหวัดและกลุ่มจังหวัด ให้สามารถพัฒนาเชื่อมโยงกับประเทศเพื่อนบ้านในทิศทางที่สอดคล้องกับนโยบายระหว่าง ประเทศ

๓.๕.๓) พัฒนารฐานลงทุนเพื่อเพิ่มขีดความสามารถในการแข่งขันในภูมิภาค มุ่งเน้นความร่วมมือกับประเทศ เพื่อนบ้านในการสร้างฐานการผลิตตามแนว Economic Corridor ซึ่งเป็นยุทธศาสตร์เชิงพื้นที่ที่สามารถสนองตอบ การปรับโครงสร้างทางเศรษฐกิจของประเทศ

๓.๕.๔) ป้องกันภัยจากการก่อการร้ายและอาชญากรรม ยาเสพติด ภัยพิบัติ และเชื้อโรคที่ส่งผลต่อความมั่นคงแห่งชีวิต เศรษฐกิจ ความเป็นอยู่ เพื่อให้เกิดการพัฒนาอย่างมั่นคงในภูมิภาค

๓.๕.๕) บูรณาการทุกภาคส่วนเพื่อพัฒนาโยบายและยุทธศาสตร์ ที่เกี่ยวข้องกับการรักษาผลประโยชน์ ของชาติ ทั้งทางบกและทางทะเล รวมทั้งสนับสนุนการขับเคลื่อนนโยบายและยุทธศาสตร์อย่างต่อเนื่อง

๓.๖) ยุทธศาสตร์การจัดการทรัพยากรธรรมชาติและสิ่งแวดล้อมอย่างยั่งยืน เพื่ออนุรักษ์และฟื้นฟูทรัพยากรธรรมชาติให้มีความอุดมสมบูรณ์ ขับเคลื่อนการผลิตและบริการของประเทศไปสู่การเป็นสังคมที่เป็นมิตรกับสิ่งแวดล้อม และสร้างภูมิคุ้มกันและเตรียมความพร้อมในการรองรับ และปรับตัวต่อผลกระทบจากการเปลี่ยนแปลงของสภาพภูมิอากาศ มีแนวทางสำคัญดังนี้

๓.๖.๑) การอนุรักษ์ ฟื้นฟู และสร้างความมั่นคงของฐานทรัพยากรธรรมชาติและสิ่งแวดล้อม

๓.๖.๒) การปรับกระบวนการพัฒนาและพฤติกรรมผู้บริโภคสู่ สังคมที่เป็นมิตรกับสิ่งแวดล้อม

๓.๖.๓) การเพิ่มประสิทธิภาพการใช้ทรัพยากรของภาคการผลิต และบริการเพื่อนำไปสู่สังคมที่เป็นมิตรกับสิ่งแวดล้อม

๓.๖.๔) การจัดการสิ่งแวดล้อมเมืองและโครงสร้างพื้นฐาน

๓.๖.๕) การยกระดับขีดความสามารถในการปรับตัวรับมือกับการเปลี่ยนแปลงภูมิอากาศเพื่อให้สังคมมีความยืดหยุ่นและมีภูมิคุ้มกัน

๓.๖.๖) การพัฒนาการบริหารจัดการทรัพยากรให้มีประสิทธิภาพ โปร่งใสและเป็นธรรม

### ยุทธศาสตร์ประเทศ (Country Strategy)

ยุทธศาสตร์ประเทศ(Country Strategy) จัดทำขึ้นจากการประชุมเชิงปฏิบัติการหัวหน้าส่วนราชการ ระดับปลัดกระทรวงหรือเทียบเท่า วาระพิเศษเมื่อวันที่ ๑๓ ตุลาคม ๒๕๕๕ ณ โรงแรมเชอราตัน พัทยา จังหวัดชลบุรี เพื่อร่วมกันวางยุทธศาสตร์ วิสัยทัศน์ เป้าหมายและแนวทางในการท างานร่วมกันในปีงบประมาณ ๒๕๕๖และเป็นกรอบในการจัดทำงบประมาณปี ๒๕๕๗ ตลอดจนแลกเปลี่ยนความเห็นเกี่ยวกับภาพรวมของการทำงานร่วมกันในรอบปี ที่ผ่านมาเดิมประกอบด้วยซึ่ง ๔ ยุทธศาสตร์ ๒๘ ประเด็นหลัก ๕๖ แนวทางการดำเนินการรวมทั้งได้มีการบูรณาการร่วมกับยุทธศาสตร์การเข้าสู่ประชาคมอาเซียน (ASEANStrategy) จากการประชุมเชิงปฏิบัติการการเข้าสู่ประชาคมอาเซียน ปี ๒๕๕๘ ครั้งที่ ๒ เมื่อวันที่ ๒๔ ตุลาคม ๒๕๕๕ ณ ห้องประชุม ๕๐๑ ตึกบัญชาการ ทำเนียบรัฐบาล เพื่อเตรียมความพร้อมของหน่วยงานที่เกี่ยวข้องในการเข้าสู่ประชาคมอาเซียน ซึ่งเดิมประกอบด้วยประกอบด้วย ๘ ยุทธศาสตร์ โดยหลังจากการบูรณาการเป็นยุทธศาสตร์ประเทศ (Country Strategy) ประกอบด้วย ๔ ยุทธศาสตร์ ๓๐ ประเด็นหลัก ๗๙ แนวทางการดำเนินการ เพื่อเป็นกรอบการจัดสรรงบประมาณรายจ่ายประจำปีงบประมาณ พ.ศ. ๒๕๕๗ โดยมีรายละเอียดดังนี้

วิสัยทัศน์: “ประเทศไทยมีขีดความสามารถในการแข่งขันคนไทยอยู่ดีกินดี มีความเสมอภาคและเป็นธรรม”

หลักการของยุทธศาสตร์: “ต่อยอดรายได้จากฐานเดิม สร้างรายได้จากโอกาสใหม่ เพื่อความ สมดุลและการพัฒนาอย่างยั่งยืน”

วัตถุประสงค์ : ๑. รักษาฐานรายได้เดิม และสร้างรายได้ใหม่

๒. เพิ่มประสิทธิภาพของระบบการผลิต(ต้องผลิตสินค้าได้เร็วกว่าปัจจุบัน)

๓. ลดต้นทุนให้กับธุรกิจ(ด้วยการลดต้นทุนค่าขนส่งและโลจิสติกส์)

เป้าหมายเชิงยุทธศาสตร์ : ๑. การเพิ่มรายได้จากฐานเดิม

๒. การสร้างรายได้จากโอกาสใหม่

๓. การลดรายจ่าย

๔. การเพิ่มประสิทธิภาพในการแข่งขัน

ยุทธศาสตร์ : ประกอบด้วย ๔ ยุทธศาสตร์ ๓๐ ประเด็นหลัก ๗๙ แนวทางการดำเนินการ คือ

ยุทธศาสตร์ที่๑: การเพิ่มขีดความสามารถในการแข่งขันของประเทศ เพื่อหลุดพ้นจากประเทศรายได้ปานกลาง (Growth & Competitiveness) ประกอบด้วย ๙ ประเด็นหลัก ๓๓ แนวทางการดำเนินการ

ประเด็นหลัก	แนวทางการดำเนินการ
๑. ด้านเกษตร	๑.๑ แผนที่การใช้ที่ดิน(Zoning) เพื่อผลิตสินค้าเกษตร ๑.๒ การพัฒนาอุตสาหกรรมอาหารตั้งแต่ต้นน้ำถึงปลายน้ำ
๒. ด้านอุตสาหกรรม	๒.๑ แผนที่การใช้ที่ดิน(Zoning) เพื่ออุตสาหกรรม ๒.๒ กำหนดและส่งเสริมอุตสาหกรรมในอนาคต(Bio - plastic, etc.) ๒.๓ การเพิ่มขีดความสามารถให้SME และ OTOP สู่อุตสาหกรรม ๒.๔ การนำทุนทางวัฒนธรรมและภูมิปัญญาไทยมาเพิ่มมูลค่า
๓. การท่องเที่ยวและบริการ	๓.๑ แผนที่การจัดกลุ่มเมืองท่องเที่ยว ๓.๒ เพิ่มขีดความสามารถทางการท่องเที่ยวเข้าสู่รายได้๒ล้านล้านบาทต่อปี ๓.๓ ไทยเป็นศูนย์กลางMedical Tourism ของภูมิภาค
๔. โครงสร้างพื้นฐาน	๔.๑ การพัฒนาระบบโลจิสติกส์และโครงสร้างพื้นฐาน ๔.๒ การลงทุนการให้บริการและใช้ประโยชน์ICT ๔.๓ การลงทุนโครงสร้างพื้นฐานด้านการคมนาคมเชื่อมโยงในภูมิภาคอาเซียน
๕. พลังงาน	๕.๑ นโยบายการปรับโครงสร้างการใช้และราคาพลังงานที่เหมาะสม ๕.๒ การลงทุนเพื่อความมั่นคงของพลังงานและพลังงานทดแทน ๕.๓ การเชื่อมโยงแหล่งพลังงานและผลิตพลังงานทางเลือกในอาเซียน
๖. การเชื่อมโยงเศรษฐกิจในภูมิภาค	๖.๑ เสริมสร้างขีดความสามารถในการแข่งขันของสินค้า บริการ และการลงทุนเพื่อเชื่อมโยงโอกาสจากอาเซียน ๖.๒ แก้ไข กฎหมาย กฎระเบียบ รองรับประชาคมอาเซียน ๖.๓ ขับเคลื่อนการเชื่อมโยงนิคมอุตสาหกรรมทวายEasternและ seaboard ๖.๔ เสริมสร้างความสัมพันธ์และความร่วมมือทางเศรษฐกิจกับประเทศเพื่อนบ้าน
๗. การพัฒนาขีดความสามารถในการแข่งขัน	๗.๑ การปรับปรุงขีดความสามารถในการแข่งขัน(๑๐๐ดัชนีชี้วัด) ๗.๒ การพัฒนาการสร้างBrand ประเทศไทย เป็นModern Thailand
๘. การวิจัยและพัฒนา	๘.๑ ขับเคลื่อนค่าใช้จ่ายด้านR&Dเป็นร้อยละ๑ ของ GDP ๘.๒ Talent Mobility การใช้ประโยชน์จากกำลังคนด้านS&T ๘.๓ การใช้ประโยชน์Regional Science Parks ๘.๔ การขับเคลื่อนข้อริเริ่มกระบวนกรอบความร่วมมืออาเซียน
๙. การพัฒนาพื้นที่และเมืองเพื่อเชื่อมโยงโอกาสจากอาเซียน	๙.๑ การพัฒนาเมืองหลวง ๙.๒ การพัฒนาเมืองเกษตร ๙.๓ การพัฒนาเมืองอุตสาหกรรม

ประเด็นหลัก	แนวทางการดำเนินการ
	๙.๔ การพัฒนาเมืองท่องเที่ยว ๙.๕ การพัฒนาเมืองบริการสุขภาพ ๙.๖ การพัฒนาเมืองบริการศึกษานานาชาติ ๙.๗ การพัฒนาเมืองชายแดนเพื่อการค้าการลงทุน ๙.๘ ปัจจัยสนับสนุนการพัฒนาเมืองที่มีศักยภาพ

**ยุทธศาสตร์ที่ ๒: การลดความเหลื่อมล้ำ (Inclusive Growth) ประกอบด้วย ๘ ประเด็นหลัก ๒๐ แนวทางการดำเนินการ**

ประเด็นหลัก	แนวทางการดำเนินการ
๑๐. การพัฒนาคุณภาพการศึกษา	๑๐.๑ ปฏิรูปการศึกษา(ครู หลักสูตร เทคโนโลยีการดูแลเด็กก่อนวัยเรียน และการใช้CT ในระบบการศึกษา เช่น แท็บเล็ตและอินเทอร์เน็ตไร้สายเป็นต้น) ๑๐.๒ พัฒนาภาคการศึกษารองรับการเข้าสู่ประชาคมอาเซียน
๑๑. การยกระดับคุณภาพชีวิตและมาตรฐานบริการสาธารณสุข	๑๑.๑ การจัดระบบบริการ กำลังพล และงบประมาณ ๑๑.๒ การพัฒนาระบบคุ้มครองผู้บริโภคพร้อมเข้าสู่ประชาคมอาเซียน ๑๑.๓ สร้างและพัฒนาความร่วมมือระหว่างไทยกับประเทศสมาชิกอาเซียน ในการพัฒนาคุณภาพชีวิต
๑๒. การจัดสวัสดิการสังคม และการดูแลผู้สูงอายุ สตรี และผู้ด้อยโอกาส	๑๒.๑ การพัฒนาระบบสวัสดิการเพิ่มศักยภาพและโอกาส ความเท่าเทียมคุณภาพชีวิต ๑๒.๒ กองทุนสตรี
๑๓ การสร้างโอกาสและรายได้แก่วิสาหกิจขนาดกลางและขนาดย่อม (SMEs) และเศรษฐกิจชุมชน	๑๓.๑ กองทุนตั้งตัวได้ ๑๓.๒ กองทุนหมู่บ้าน ๑๓.๓ โครงการ SML ๑๓.๔ โครงการรับจํานําสินค้าเกษตร
๑๔. แรงงาน	๑๔.๑ การพัฒนาทักษะเพื่อเพิ่มคุณภาพแรงงาน ให้สอดคล้องกับความต้องการพัฒนาทักษะผู้ประกอบการ ๑๔.๒ การจัดการแรงงานต่างด้าว ๑๔.๓ การพัฒนาระบบการคุ้มครองแรงงานในระบบและนอกระบบตามกฎหมายอย่างทั่วถึงพร้อมเข้าสู่ประชาคมอาเซียน

ประเด็นหลัก	แนวทางการดำเนินการ
๑๕. ระบบยุติธรรมเพื่อลดความเหลื่อมล้ำ	๑๕.๑ การเข้าถึงระบบยุติธรรมของประชาชน
๑๖. การต่อต้านการคอร์รัปชัน สร้างธรรมาภิบาลและความโปร่งใส	๑๖.๑ การรณรงค์และสร้างแนวร่วมในสังคม ๑๖.๒ การเสริมสร้างธรรมาภิบาลรองรับประชาคมอาเซียน
๑๗. การสร้างองค์ความรู้เรื่องอาเซียน	๑๗.๑ ภาคประชาชน ๑๗.๒ ภาคแรงงานและผู้ประกอบการ ๑๗.๓ บุคลากรภาครัฐ

ยุทธศาสตร์ที่๓: การเติบโตที่เป็นมิตรต่อสิ่งแวดล้อม(GreenGrowth) ประกอบด้วย ๕ ประเด็นหลัก ๑๑ แนวทางการดำเนินการ

ประเด็นหลัก	แนวทางการดำเนินการ
๑๘. การพัฒนาเมืองอุตสาหกรรมเชิงนิเวศเพื่อความยั่งยืน	๑๘.๑ พัฒนาตัวอย่างเมืองอุตสาหกรรมเชิงนิเวศ๑๐แห่ง เพื่อความยั่งยืน
๑๙. การลดการปล่อยก๊าซเรือนกระจก(GHG)	๑๙.๑ การประหยัดพลังงาน ๑๙.๒ การปรับกฎระเบียบ(เช่นgreen building code) ๑๙.๓ ส่งเสริมการดำเนินงานCSR เพื่อลดการปล่อยก๊าซเรือนกระจก
๒๐. นโยบายการคลังเพื่อสิ่งแวดล้อม	๒๐.๑ ระบบภาษีสิ่งแวดล้อม ๒๐.๒ การจัดซื้อจัดจ้างสีเขียวในภาครัฐ
๒๑. การจัดการทรัพยากรธรรมชาติและการบริหารจัดการน้ำ	๒๑.๑ การปลูกป่า ๒๑.๒ การลงทุนด้านการบริหารจัดการน้ำ ๒๑.๓ พัฒนาประสิทธิภาพการบริหารจัดการทรัพยากรธรรมชาติและสิ่งแวดล้อมอาเซียน
๒๒. การเปลี่ยนแปลงสถานะภูมิอากาศ	๒๒.๑ การป้องกันผลกระทบและปรับตัว(mitigation and adaptation) ๒๒.๒ การป้องกันและบรรเทาภัยพิบัติธรรมชาติ

ยุทธศาสตร์ที่๔: การสร้างความสมดุลและปรับระบบบริหารจัดการภาครัฐ (Internal Process)  
ประกอบด้วย ๘ ประเด็นหลัก ๑๕ แนวทางการดำเนินการ

ประเด็นหลัก	แนวทางการดำเนินการ
๒๓. กรอบแนวทางและ การปฏิรูปกฎหมาย	๒๓.๑ ปรับกรอบแนวทางระบบกฎหมายของประเทศ ๒๓.๒ เพิ่มประสิทธิภาพบุคลากรและองค์กรด้านยุติธรรม ๒๓.๓ ปรับปรุงระเบียบ ข้อกฎหมายที่เป็นข้อจ่อการพัฒนาประเทศ
๒๔. การปรับโครงสร้าง ระบบราชการ	๒๔.๑ เพิ่มประสิทธิภาพองค์กรภาครัฐและพัฒนารูปแบบการท างานของภา ด้วยการสร้างความพร้อมในการบริหารการจัดการแบบบูรณาการ โดยมีประชาชนเป็นศูนย์กลาง ๒๔.๒ ป้องกันและปราบปรามทุจริตคอร์รัปชัน ๒๔.๓ เพิ่มประสิทธิภาพการให้บริการประชาชนด้วยระบบE-Service
๒๕. การพัฒนากำลังคน ภาครัฐ	๒๕.๑ บริหารกำลังคนให้สอดคล้องกับบทบาทภารกิจที่มีในปัจจุบันเตรียมพร้อมและ สำหรับอนาคต ๒๕.๒ พัฒนาทักษะและศักยภาพของกำลังคนภาครัฐ และเตรียมความพร้อม ภาครัฐสู่ประชาคมอาเซียน
๒๖. การปรับโครงสร้าง ภาษี	๒๖.๑ ปรับโครงสร้างภาษีทั้งระบบให้สนับสนุนการกระจายรายได้ และ เพิ่มขีดความสามารถในการแข่งขัน
๒๗. การจัดสรรงบประมาณ	๒๗.๑ พัฒนาระบบการจัดสรรงบประมาณให้สามารถสนับสนุนการปฏิบัติ ตามนโยบายรัฐบาล
๒๘. การพัฒนาสินทรัพย์ ราชการที่ไม่ได้ใช้งาน ให้เกิดประโยชน์สูงสุด	๒๘.๑ สํารวจสินทรัพย์ราชการที่ไม่ได้ใช้งาน ๒๘.๒ บริหารจัดการสินทรัพย์ราชการที่ไม่ได้ใช้งานให้เกิดประโยชน์สูงสุด
๒๙. การแก้ไขปัญหา ความมั่นคงจังหวัดชาย ภาคใต้ และเสริมสร้าง ความมั่นคงในอาเซียน	๒๙.๑ ประสานบูรณาการงานรักษาความสงบและส่งเสริมการพัฒนาในพื้นที่ ๓ จังหวัด ชายแดนภาคใต้ภายใต้กรอบนโยบายความมั่นคงแห่งชาติ๒๕๕๕- ๒๕๕๙ ๒๙.๒ การเสริมสร้างความมั่นคงของประชาคมอาเซียน
๓๐. การปฏิรูปการเมือง	๓๐.๑ กระจายอำนาจให้แก่องค์กรปกครองส่วนท้องถิ่น(อปท.)



## ยุทธศาสตร์พัฒนากลุ่มจังหวัด

### แผนพัฒนากลุ่มจังหวัดภาคตะวันออกเฉียงเหนือตอนล่าง ๑ ( นครราชสีมา ชัยภูมิ บุรีรัมย์ สุรินทร์ )

แผนพัฒนากลุ่มจังหวัดภาคตะวันออกเฉียงเหนือตอนล่าง ๑ ( นครราชสีมา ชัยภูมิ บุรีรัมย์ และ สุรินทร์) ระยะ ๔ ปี (พ.ศ. ๒๕๕๘ – ๒๕๖๑) (ฉบับทบทวน) ได้จัดทำขึ้นบนพื้นฐานการมีส่วนร่วมของภาคีการพัฒนาทุกภาคส่วน ทั้งภาครัฐราชการ องค์กรปกครองส่วนท้องถิ่น องค์กรภาคเอกชน และภาคประชาสังคมจากทั้ง ๔ จังหวัด ทุกยุทธศาสตร์ วิสัยทัศน์ เป้าประสงค์รวม กลยุทธ์ ตัวชี้วัด แผนงาน และโครงการ

จากการทำงานร่วมกันของทุกภาคส่วน กลุ่มจังหวัดภาคตะวันออกเฉียงเหนือตอนล่าง ๑ จึงได้กำหนดตำแหน่งทางยุทธศาสตร์ของกลุ่มจังหวัดในอนาคต คือ

๑. เป็นศูนย์กลางเกษตรอุตสาหกรรมและพลังงานทดแทนที่สำคัญของภาคตะวันออกเฉียงเหนือ
๒. เป็นแหล่งการท่องเที่ยวเชิงนิเวศน์ อารยธรรมและไหม
๓. เป็นศูนย์กลางความเชื่อมโยงระบบ Logistic กระจายสินค้าในภูมิภาค และการค้าชายแดน
๔. เป็นแหล่งทรัพยากรธรรมชาติที่สมบูรณ์ของภาคตะวันออกเฉียงเหนือ

และได้ปรับเปลี่ยนวิสัยทัศน์ “แหล่งผลิตสินค้าเกษตรและอาหารปลอดภัย ศูนย์กลางผลิตภัณฑ์ไหม และการท่องเที่ยวอารยธรรมหอม” เป็น “ศูนย์กลางเกษตรอุตสาหกรรม ท่องเที่ยวอารยธรรม Logistic และการค้าชายแดน เชื่อมโยงกลุ่มอาเซียน”

#### เป้าประสงค์รวม (Goal)

๑. เพื่อยกระดับเกษตรอุตสาหกรรมแปรรูปอาหารตามมาตรฐานสากลเข้าสู่ครัวโลก
๒. เพื่อเพิ่มศักยภาพทางเศรษฐกิจ ด้านการท่องเที่ยวอารยธรรม และไหม เชื่อมโยงกลุ่มประเทศอาเซียน
๓. เพื่อพัฒนาให้เป็นศูนย์กลางความเชื่อมโยงระบบ Logistic และกระจายสินค้าในภูมิภาคและประเทศอาเซียน

#### ประเด็นยุทธศาสตร์ (Strategics Issues)จำนวน ๓ ด้าน คือ

##### ประเด็นยุทธศาสตร์ที่ ๑ เพื่อขีดความสามารถในการแข่งขันเกษตรอุตสาหกรรม และแปรรูปอาหารเข้าสู่ครัวโลก

###### เป้าประสงค์

๑. ข้าวหอมมะลิและผลิตภัณฑ์แปรรูปได้มาตรฐานเป็นที่ยอมรับทั้งในประเทศต่างประเทศ
๒. มันสำปะหลังและผลิตภัณฑ์แปรรูปอาหารและพลังงานทดแทน
๓. ส่งเสริมการปลูกอ้อยเข้าสู่โรงงานอุตสาหกรรมเพื่อให้ได้มาตรฐาน
๔. ส่งเสริมการเลี้ยงปศุสัตว์เพื่อการค้าในประเทศและกลุ่มประเทศอาเซียน

##### ประเด็นยุทธศาสตร์ที่ ๒ ยกระดับการบริหารจัดการท่องเที่ยว อารยธรรม ไหม และการค้าชายแดน เชื่อมโยงกลุ่มประชาคมเศรษฐกิจอาเซียน

###### เป้าประสงค์

1. เพิ่มขีดความสามารถในการแข่งขันการท่องเที่ยวที่มีคุณภาพ และได้มาตรฐานสากล

##### ประเด็นยุทธศาสตร์ที่ ๓ พัฒนาระบบ Logistic เชื่อมโยงในภูมิภาคและประเทศอาเซียน

###### เป้าประสงค์

1. สร้างความเชื่อมโยงการคมนาคมกระจายสินค้าและการค้าชายแดน

**ยุทธศาสตร์การพัฒนาพื้นที่**  
**สรุปกรอบยุทธศาสตร์การพัฒนาภาค :**  
**สำนักงานคณะกรรมการพัฒนาการเศรษฐกิจและสังคมแห่งชาติ**

**สรุปสาระสำคัญ**

**กรอบยุทธศาสตร์การพัฒนาภาค**

ตามพระราชบัญญัติระเบียบบริหารราชการแผ่นดิน (ฉบับที่ ๗) พ.ศ.๒๕๕๐ มาตรา ๕๓/๑ และมาตรา ๕๓/๒ บัญญัติให้จังหวัดและกลุ่มจังหวัดทำแผนพัฒนาจังหวัดและแผนพัฒนากลุ่มจังหวัดให้สอดคล้องกับแนวทางการพัฒนาเศรษฐกิจและสังคมแห่งชาติและตอบสนองความต้องการของประชาชนในท้องถิ่น สำนักงานคณะกรรมการพัฒนาการเศรษฐกิจและสังคมแห่งชาติ (สศช.) จึงได้จัดทำกรอบยุทธศาสตร์การพัฒนาภาคที่ยึดกระบวนการมีส่วนร่วมของทุกภาคส่วนจากทุกจังหวัดทั้ง ๔ ภูมิภาคขึ้น เพื่อสนับสนุนจังหวัดและกลุ่มจังหวัดให้สามารถใช้เป็นกรอบแนวทางในการจัดทำแผนพัฒนาจังหวัดและแผนพัฒนากลุ่มจังหวัด

**๑.แนวคิดและหลักการ**

๑.๑ ยึดแนวคิดการพัฒนาตาม “ปรัชญาของเศรษฐกิจพอเพียง” ให้เกิดการพัฒนที่สมดุลเป็นธรรมและมีภูมิคุ้มกันต่อผลกระทบจากกระแสการเปลี่ยนแปลงทั้งจากภายนอกและภายในประเทศ ควบคู่กับแนวคิด “การพัฒนาแบบองค์รวม” ที่ยึดคน ผลประโยชน์ของประชาชน ภูมิสังคม ยุทธศาสตร์พระราชทาน เข้าใจ เข้าถึง และพัฒนา ยึดหลักการมีส่วนร่วมของทุกภาคภาคีการพัฒนา และหลักธรรมาภิบาล เพื่อให้สังคมสมานฉันท์ และอยู่เย็นเป็นสุขร่วมกัน

๑.๒ หลักการมุ่งสร้างความเชื่อมโยงกับแผนระดับชาติต่าง ๆ นโยบายรัฐบาล แผนการบริหารราชการแผ่นดิน เพื่อสร้างโอกาสทางการพัฒนาสอดคล้องกับภูมิสังคมของพื้นที่ โดย

(๑) กำหนดรูปแบบการพัฒนาเชิงพื้นที่ของประเทศ และภาครวมถึงชุมชน

(๒) กำหนดบทบาทและยุทธศาสตร์การพัฒนาภาคให้สอดคล้องกับศักยภาพและโอกาสของพื้นที่

**๒. ทิศทางการพัฒนาเชิงพื้นที่**

ภายใต้กระแสโลกาภิวัตน์ที่มีการเปลี่ยนแปลงตลอดเวลา สภาพแวดล้อมภายนอกเป็นปัจจัยสำคัญต่อการพัฒนาประเทศเป็นผลให้จำเป็นต้องเตรียมการรองรับการเปลี่ยนแปลงดังกล่าวให้เหมาะสม การพัฒนาที่สมดุล ดังนั้น จึงกำหนดทิศทางการพัฒนาพื้นที่ของประเทศ ดังนี้

๒.๑ พัฒนาพื้นที่ในภูมิภาคต่าง ๆ ของประเทศให้เชื่อมโยงกับภูมิภาคเอเชียตะวันออกเฉียงใต้เพื่อเป็นฐานการพัฒนาด้านอุตสาหกรรม การเกษตรและการแปรรูปการเกษตร และการท่องเที่ยวของภูมิภาคโดยเฉพาะ

๒.๑.๑ พัฒนาพื้นที่เชื่อมโยงทางเศรษฐกิจตามแนวตะวันออก-ตะวันตก (East West Economic Corridor) เช่น พื้นที่เขตเศรษฐกิจแม่สอด-สุโขทัย-พิษณุโลก-ขอนแก่น-มุกดาหาร-แนวสะพานเศรษฐกิจพื้นที่ อรัญประเทศ-สระแก้ว -ปราจีนบุรี พื้นที่เศรษฐกิจระนอง-ชุมพร-บางสะพาน แนวสะพานเศรษฐกิจฝั่งท-กระบี่-สุราษฎร์ธานี-นครศรีธรรมราช และแนวสะพานเศรษฐกิจสตูล-สงขลา

๒.๑.๒ พัฒนาพื้นที่เชื่อมโยงทางเศรษฐกิจตามแนวเหนือ-ใต้ (North South Economic Corridor) ได้แก่ แนวเศรษฐกิจเชียงของ-เชียงราย-พิษณุโลก-นครสวรรค์-จังหวัดปริมณฑล แนวเศรษฐกิจหนองคาย-อุดรธานี-ขอนแก่น-นครราชสีมา-จังหวัดปริมณฑล พื้นที่แหลมฉบัง -ชลบุรี-ฉะเชิงเทรา-สระแก้ว-บุรีรัมย์-มุกดาหาร

๒.๒ พัฒนาบริการพื้นฐานของชุมชนเพื่อรองรับการพัฒนาเศรษฐกิจเชื่อมโยงระหว่างประเทศโดยเน้นพื้นที่ชุมชนตามแนวเขตเศรษฐกิจเหนือ-ใต้ และตะวันออก-ตะวันตก โดยเฉพาะชุมชนเศรษฐกิจชายแดน

๒.๓ พัฒนาระบบโลจิสติกส์และโครงข่ายคมนาคมเพื่อสนับสนุนการเพิ่มขีดความสามารถในการแข่งขันเชิงพื้นที่ เช่น การพัฒนาระบบรถราง เพิ่มประสิทธิภาพการขนส่งทางน้ำ และเพิ่มประสิทธิภาพการเชื่อมโยงโครงข่ายการคมนาคมบริเวณจุดตัด เช่น พิษณุโลก และขอนแก่น

๒.๔ สร้างความมั่นคงของฐานทรัพยากรธรรมชาติและสิ่งแวดล้อม เพื่อรักษาสมดุลของระบบนิเวศให้ยั่งยืน ได้แก่ พัฒนาแหล่งน้ำให้เพียงพอต่อการเกษตร พัฒนาสิ่งแวดล้อมเมืองและแหล่งอุตสาหกรรมและการจัดให้มีการจัดการใช้ประโยชน์ที่ดินอย่างมีประสิทธิภาพ

### ๓. ยุทธการพัฒนากาตวันออกเฉียงเหนือ

#### ๓.๑ ยุทธศาสตร์การพัฒนา

(๑) เพิ่มศักยภาพการแข่งขันด้านเศรษฐกิจ โดยการยกมาตรฐานและประสิทธิภาพการผลิตการเกษตร การพัฒนาศักยภาพการประกอบการด้านอุตสาหกรรม อุตสาหกรรมบริการและการท่องเที่ยว การตั้งองค์กรร่วมภาครัฐและเอกชนระดับพื้นที่เพื่อส่งเสริมอำนวยความสะดวกด้านการค้า การลงทุน และส่งเสริมความร่วมมือทางเศรษฐกิจกับประเทศเพื่อนบ้าน

(๒) สร้างคนให้มีคุณภาพ เพื่อพัฒนาคนให้มีสุขภาพที่ดีทั้งร่างกาย จิตใจ และสติปัญญาอรบรู้เท่าทันการเปลี่ยนแปลงสามารถดำรงชีพได้อย่างมีคุณภาพ

(๓) สร้างสังคมและเศรษฐกิจฐานรากให้เข้มแข็ง เพื่อสร้างความมั่นคงด้านอาหารแก้ไขปัญหาความยากจน หนี้สิน และการอมของครัวเรือน มีสัมมาอาชีพที่มั่นคง สามารถพึ่งพาตนเองและดูแลครอบครัวได้อย่างอบอุ่น

(๔) พื้นฟูทรัพยากรธรรมชาติและสิ่งแวดล้อมให้สมบูรณ์ โดยเร่งอนุรักษ์และฟื้นฟูพื้นที่ป่าไม้ให้ได้ ๑๕.๙ ล้านไร่ หรือร้อยละ ๒๕ ของพื้นที่ภาค ป้องกันการรุกพื้นที่ชุ่มน้ำ พัฒนาแหล่งน้ำและระบบชลประทาน พื้นฟูดิน ยับยั้งการแพร่กระจายดินเค็ม และเพิ่มประสิทธิภาพการจัดการโดยส่งเสริมทำเกษตรอินทรีย์

#### ๓.๒ ทิศทางการพัฒนากลุ่มจังหวัดและจังหวัด

- กลุ่มภาคตะวันออกเฉียงเหนือตอนล่าง ๑ ประกอบด้วย นครราชสีมา ชัยภูมิ บุรีรัมย์ สุรินทร์ มุ่งเน้นการพัฒนาาระบบชลประทานให้เต็มศักยภาพการเตรียมการรองรับอุตสาหกรรมพลังงานทดแทน (Ethanol) พัฒนาการท่องเที่ยวทั้งการท่องเที่ยวเชิงนิเวศน์และอารยธรรมขอมด้วยการสร้างคุณค่าเพิ่มและพัฒนาเส้นทาง

#### ๓.๓ โครงการที่สำคัญ (Flagship Project)

(๑) โครงการผลิตข้าวหอมมะลิอินทรีย์ในทุ่งกุลาร้องไห้เพื่อการส่งออก

(๒) โครงการพัฒนาเมืองมุกดาหารเป็นประตูสู่อินโดจีน

(๓) โครงการพัฒนาเส้นทางท่องเที่ยวอารยธรรมขอม

(๔) โครงการจัดการผลิตเอทานอลในภาคอีสาน

(๕) โครงการยกมาตรฐานการเรียนการสอนด้วยระบบศึกษาทางไกล

(๖) โครงการเกษตรยั่งยืนเพื่อชุมชนเข้มแข็ง

(๗) โครงการฟื้นฟูลุ่มน้ำชีตอนบนและลุ่มน้ำมูลตอนบนแบบบูรณาการเพื่อการผลิตที่ยั่งยืน

**ยุทธศาสตร์การพัฒนาจังหวัด  
แผนยุทธศาสตร์การพัฒนาจังหวัดนครราชสีมา ระยะ ๔ ปี  
(พ.ศ. ๒๕๕๘ – ๒๕๖๑ ฉบับทบทวน)**

**วิสัยทัศน์ “โคราช เมืองหลวงแห่งภาคอีสาน”**

(นิยาม เมืองหลวง หมายถึง เมืองรองรับการเจริญเติบโตทางเศรษฐกิจ การท่องเที่ยว ศูนย์กลาง Logistic อุตสาหกรรม เกษตรแปรรูปอาหาร มั่นสำปะหลัง และพลังงานสำคัญของประเทศ และสร้างสังคมสิ่งแวดล้อมที่มีคุณภาพให้โคราชเป็นเมืองนำอยู่รองรับประชาคมอาเซียน)

**เป้าประสงค์รวม**

๑. เพื่อเพิ่มขีดความสามารถการแข่งขันทางเศรษฐกิจ โดยเชื่อมโยงอุตสาหกรรมและผลผลิตทางเกษตรแบบครบวงจร ส่งเสริมการพัฒนาพลังงานทดแทน การท่องเที่ยว และ OTOP
๒. เพื่อลดความเหลื่อมล้ำทางสังคมและคุณภาพชีวิต โดยเพิ่มรายได้กระจายโอกาสให้คนจน ส่งเสริมพัฒนาการเรียนการสอน และสาธารณสุขอย่างมีคุณภาพให้ครอบคลุมและเท่าเทียมทุกกลุ่ม
๓. เพื่ออนุรักษ์ฟื้นฟูทรัพยากรธรรมชาติและสิ่งแวดล้อมและแก้ไขปัญหาหามลภาวะ
๔. เพื่อพัฒนาคุณภาพการบริหารจัดการภาครัฐให้มีประสิทธิภาพ

**ประเด็นยุทธศาสตร์**

๑. พัฒนาเกษตรอุตสาหกรรมครบวงจรเพื่อเป็นครัวของโลก (Food Valley)
๒. ลดความเหลื่อมล้ำทางสังคมและพัฒนาคุณภาพชีวิตประชาชน
๓. พัฒนาโคราชเมืองนำอยู่ที่เป็นมิตรกับสิ่งแวดล้อม
๔. การบริหารราชการแบบบูรณาการตามหลักธรรมาภิบาล

**ยุทธศาสตร์ที่ ๑ พัฒนาอุตสาหกรรมเกษตรแบบครบวงจรเพื่อเป็นครัวของโลก**

**เป้าประสงค์เชิงยุทธศาสตร์**

๑. เพื่อส่งเสริมพัฒนาสินค้าเกษตรอุตสาหกรรมเป็น Food Valley
๒. เพื่อผลิตพลังงานทดแทนช่วยลดต้นทุนการผลิต
๓. เพื่อเพิ่มรายได้จากการท่องเที่ยวและจำหน่ายสินค้า OTOP

**แนวทางการพัฒนา**

๑. พัฒนาปัจจัยแวดล้อมการผลิตสินค้าเกษตร (Product champion) การคมนาคมขนส่ง และระบบโลจิสติกส์ ไปสู่ภูมิภาคอินโดจีน
๒. เชื่อมโยงกระบวนการผลิตและเพิ่มศักยภาพเกษตรกร ผู้ประกอบการ SMEs และผู้ประกอบการในอาเซียน
๓. แปรรูปสินค้าเกษตรเป็นพลังงานทดแทนเพื่อลดต้นทุนการผลิต
๔. เพิ่มมูลค่าการท่องเที่ยวสีเขียวและ OTOP กับนิคมอุตสาหกรรมอาหาร (F.V.)

**ยุทธศาสตร์ที่ ๒ ลดความเหลื่อมล้ำทางสังคมและพัฒนาคุณภาพชีวิตประชาชน**

**เป้าประสงค์เชิงยุทธศาสตร์**

๑. เพื่อแก้ไขปัญหาความยากจน
๒. เพื่อพัฒนาคุณภาพชีวิตด้านการศึกษา สุขภาพ แรงงาน และความมั่นคงปลอดภัย

**แนวทางการพัฒนา**

๑. พัฒนาคุณภาพการศึกษาอย่างมีคุณภาพ ครอบคลุมและเท่าเทียม
๒. ส่งเสริมคุณภาพชีวิตและมาตรฐานการบริการสุขภาพทุกกลุ่มอายุ
๓. ดูแลผู้สูงอายุ เด็ก สตรี และผู้ด้อยโอกาส
๔. สร้างการจ้างงาน รายได้ และการเข้าถึงแหล่งทุนเพื่อพัฒนาศักยภาพทางเศรษฐกิจให้แก่แรงงาน
๕. รักษาความปลอดภัยและความมั่นคงทางสังคม (ยาเสพติด แรงงานต่างด้าว อาชญากรรม คும்ครองสิทธิเสรีภาพและความยุติธรรม)

### ยุทธศาสตร์ที่ ๓ พัฒนาโคราชเมืองน่าอยู่ที่เป็นมิตรกับสิ่งแวดล้อม

#### เป้าประสงค์เชิงยุทธศาสตร์

๑. เพื่ออนุรักษ์ฟื้นฟูทรัพยากรธรรมชาติและสิ่งแวดล้อม
๒. เพื่อป้องกันและแก้ไขปัญหาลภาวะ
๓. เพื่อเตรียมความพร้อมรองรับสาธารณภัยต่าง ๆ

#### แนวทางการพัฒนา

๑. การจัดการเมืองน่าอยู่แบบบูรณาการ
๒. ฟื้นฟูและพัฒนาทรัพยากรธรรมชาติและสิ่งแวดล้อมสร้างเมืองสีเขียว
๓. การจัดการมลภาวะทางสิ่งแวดล้อม

### ยุทธศาสตร์ที่ ๔ การบริหารราชการแบบบูรณาการตามหลักธรรมาภิบาล

#### เป้าประสงค์เชิงยุทธศาสตร์

๑. เพื่อจัดบริการภาครัฐอย่างมีคุณภาพและเท่าเทียม
๒. เพื่อแก้ไขปัญหาและลดผลกระทบจากความเดือดร้อนของประชาชน
๓. เพื่อควบคุมกำกับและติดตามผลการปฏิบัติราชการให้มีประสิทธิภาพ

#### แนวทางการพัฒนา

๑. พัฒนาระบบการบริการและอำนาจการ แก้ไขปัญหาความเดือดร้อนของประชาชน
๒. เพิ่มศักยภาพบุคลากร เทคโนโลยีให้มีสมรรถนะสูงทันสมัยเพื่อเตรียมความพร้อมเข้าสู่ประชาคมอาเซียน
๓. เพิ่มประสิทธิภาพระบบบริหารงานจังหวัดการวางแผนยุทธศาสตร์และงบประมาณ

## แนวทางการดำเนินการเตรียมความพร้อมเพื่อเข้าสู่ประชาคมอาเซียนขององค์กรปกครองส่วนท้องถิ่น

### ๑. กลุ่ม อปท. ที่มีพรมแดนติดต่อกับประเทศเพื่อนบ้าน

ผลกระทบ	แนวทางการดำเนินงานอย่างเป็นรูปแบบ
เส้นทางคมนาคมไม่ครอบคลุมและ ทรุดโทรม	<ul style="list-style-type: none"> <li>- จัดทำแผนยุทธศาสตร์ อปท. โดยการพัฒนาาระบบคมนาคม การไฟฟ้า การพัฒนาแหล่งน้ำ และระบบน้ำประปาให้ได้ มาตรฐาน และสอดคล้องกับยุทธศาสตร์การพัฒนาจังหวัด</li> <li>- สนับสนุนการเชื่อมถนนในความรับผิดชอบของ อปท. การจัดทำป้ายเส้นทางสองภาษาให้มีความชัดเจน เพื่อ อำนวยความสะดวกในการสัญจร</li> </ul>
ปัญหาการกัดเซาะดินทำกิน ทรัพยากรป่า ไม้ถูกทำลายและแหล่งน้ำเน่าเสีย	<ul style="list-style-type: none"> <li>- ออกข้อบัญญัติและเทศบัญญัติด้านทรัพยากรธรรมชาติและสิ่งแวดล้อม รวมถึงการวางแผนจัดการระบบปล่อยน้ำ เสียและจัดเตรียมพื้นที่ทิ้งขยะ</li> <li>- ส่งเสริมการอนุรักษ์ป่าไม้และสิ่งแวดล้อม โดยการปลูกป่า รักษาสมดุลธรรมชาติ การพัฒนาและปรับปรุงทัศนียภาพ ของแหล่งท่องเที่ยว</li> <li>- ส่งเสริมการมีส่วนร่วมของชุมชนในการบำรุงรักษา ทรัพยากรธรรมชาติและสิ่งแวดล้อม</li> </ul>
ปัญหาโรคติดต่อ โรคระบาดและความ ไม่เพียงพอของเจ้าหน้าที่สาธารณสุข	<ul style="list-style-type: none"> <li>- จัดเตรียมความพร้อมด้านบุคลากรและอุปกรณ์ทาง สาธารณสุข เพื่อป้องกันโรคติดต่อและโรคระบาดในพื้นที่</li> </ul>
ปัญหาการสื่อสารซึ่งอาจก่อให้เกิด ความเข้าใจไม่ตรงกัน	<ul style="list-style-type: none"> <li>- ส่งเสริมการเรียนรู้ภาษาอังกฤษและภาษาต่างประเทศ เพื่อนบ้านและพัฒนาบุคลากรด้านการศึกษาให้มีคุณภาพ และมาตรฐานเดียวกัน</li> <li>- ส่งเสริมการแลกเปลี่ยนทางวัฒนธรรมกับประเทศเพื่อน บ้าน</li> </ul>
ปัญหาอาชญากรรมข้ามชาติ การลักลอบด้านมนุษย์ อาวุธ และยา เสพติด	<ul style="list-style-type: none"> <li>- จัดหาอาสาสมัครสอดส่องดูแลความผิดปกติประจำชุมชน หากพบมีความผิดปกติให้ประสานหน่วยงานที่รับผิดชอบ เพื่อดำเนินการต่อไป</li> </ul>

## ๒. กลุ่ม อปท. ที่ต้องส่งเสริมด้านโครงสร้างพื้นฐานและระบบคมนาคม

ผลกระทบ	แนวทางการดำเนินงานอย่างเป็นรูปแบบ
เส้นทางคมนาคมไม่ครอบคลุมและทรุดโทรม	<ul style="list-style-type: none"> <li>- สนับสนุนงบประมาณก่อสร้างและปรับปรุงระบบคมนาคมให้ได้มาตรฐาน โดยให้สอดคล้องกับยุทธศาสตร์การพัฒนาจังหวัด</li> <li>- ให้ อบจ. เป็นเจ้าภาพหลักในการพัฒนาแบบองค์รวม โดยดำเนินการพัฒนาเส้นทางคมนาคมใน อปท. ที่ขาดแคลนงบประมาณ</li> </ul>
สถานบริการด้านพลังงานไม่เพียงพอและบริการเร็ว	<ul style="list-style-type: none"> <li>- สนับสนุนให้มีการใช้พลังงานทางเลือก</li> </ul>
พื้นที่ด้านชายแดนมีความคับแคบไม่สามารถรองรับการจราจรในชั่วโมงเร่งด่วน	<ul style="list-style-type: none"> <li>- ประสานหน่วยงานที่เกี่ยวข้อง เพื่อจัดให้มีศูนย์บริการเบ็ดเสร็จ ณ จุดเดียว (One Stop Service) การตรวจปล่อยจุดเดียว (Single Service Inspection) และด่านศุลกากรแบบ Single Window</li> </ul>

## ๓. กลุ่ม อปท. ที่ต้องส่งเสริมด้านการค้าและการลงทุน

ผลกระทบ	แนวทางการดำเนินงานอย่างเป็นรูปแบบ
อุปสรรคในการเข้าถึงแหล่งลงทุน	<ul style="list-style-type: none"> <li>- สนับสนุนให้สถาบันการเงินผ่อนปรนการปล่อยสินเชื่อในภาคอุตสาหกรรม SMEs ที่ศักยภาพในการขยายและปรับปรุงเทคโนโลยีใหม่ในอัตราดอกเบี้ยต่ำ</li> <li>- สนับสนุนแหล่งเงินทุนสำหรับเกษตรกร</li> </ul>
ผู้ประกอบการขาดความรู้ความเข้าใจเรื่องกฎระเบียบพิธีศุลกากรส่งผลให้มีการลักลอบทำการค้าตามแนวชายแดน	<ul style="list-style-type: none"> <li>- ประสานหน่วยงานที่เกี่ยวข้องในการสร้างความรู้ความเข้าใจทางด้านการค้าการลงทุนและเรื่องระเบียบพิธีศุลกากร</li> </ul>
ไม่มีจุดกระจายสินค้าและศูนย์บริการแบบเบ็ดเสร็จ	<ul style="list-style-type: none"> <li>- ส่งเสริมการดำเนินการก่อสร้างศูนย์กระจายและส่งสินค้าและศูนย์บริการเบ็ดเสร็จ โดยให้ อปท. อำนวยความสะดวกในเรื่องข้อมูลข้อเสนอแนะ และประสานให้เอกชนดำเนินการ</li> <li>- จัดทำผังเมืองรวมเพื่อเป็นทิศทางในการพัฒนาพื้นที่การค้าและการลงทุน</li> </ul>
สินค้าและบริการที่แต่ละประเทศมีลักษณะคล้ายกัน	<ul style="list-style-type: none"> <li>- ส่งเสริมแลพัฒนาด้านการรวมกลุ่มผู้ประกอบการในลักษณะของการรวมกลุ่มเครือข่ายอุตสาหกรรมและเกษตรกรรมเพื่อให้ผู้ประกอบการมีความเข้มแข็งและสามารถเพิ่มขีดอำนาจต่อรองกับผู้ค้ารายใหญ่ได้</li> </ul>

## ๓. กลุ่ม อปท. ที่ต้องส่งเสริมด้านการค้าและการลงทุน(ต่อ)

ผลกระทบ	แนวทางการดำเนินงานอย่างเป็นรูปแบบ
ประสิทธิภาพในการจัดเก็บและเผยแพร่ข้อมูล	<ul style="list-style-type: none"> <li>- เร่งรัดให้มีการจัดทำระบบโปรแกรมแผนที่ภาษีและทะเบียนทรัพย์สิน เพื่อเพิ่มประสิทธิภาพในการจัดเก็บภาษีให้ครอบคลุมทุก อปท. เช่น ภาษีโรงเรือน ภาษีป้าย เป็นต้น</li> <li>- อำนวยความสะดวกในเรื่องการจดทะเบียนการค้า (อบจ.)</li> </ul>

## ๔. กลุ่ม อปท. ที่ต้องส่งเสริมด้านการท่องเที่ยว

ผลกระทบ	แนวทางการดำเนินงานอย่างเป็นรูปแบบ
ขาดระบบบริหารจัดการและบูรณาการแหล่งท่องเที่ยว/การพัฒนาบุคลากรด้านการท่องเที่ยว/การบำรุงรักษาและฟื้นฟูแหล่งท่องเที่ยว	<ul style="list-style-type: none"> <li>- พัฒนาการบริหารจัดการแหล่งท่องเที่ยวให้เป็นระบบและมีคุณภาพ ได้แก่ การพัฒนาแหล่งท่องเที่ยวเชิงอนุรักษ์, การสร้างเส้นทางเครือข่ายท่องเที่ยว/กิจกรรมท่องเที่ยวร่วมกันระหว่าง อปท. ที่มีแหล่งท่องเที่ยว/กิจกรรมท่องเที่ยวเชื่อมโยงกันในจังหวัดและจังหวัดที่อยู่ติดกัน, การจัดการด้านการท่องเที่ยว, การบริหารจัดการทรัพยากรด้านการท่องเที่ยว, การบริหารจัดการทรัพยากรการท่องเที่ยวให้มีความยั่งยืนและเกิดมูลค่าเพิ่ม เป็นต้น</li> <li>- พัฒนาบุคลากรด้านการท่องเที่ยวทุกภาคส่วนให้มีความรู้ความเข้าใจในการบริหารการและด้านภาษีเพื่อเป็นการสร้างมาตรฐานและความประทับใจแก่นักท่องเที่ยว</li> <li>- ประสานทุกภาคส่วนให้บำรุงรักษา ฟื้นฟูและพัฒนาแหล่งท่องเที่ยว โดยนำการจัดการความรู้มาใช้ในการดำเนินงาน</li> <li>- จัดเก็บภาษีจากแหล่งท่องเที่ยว</li> </ul>
การประชาสัมพันธ์ไม่ต่อเนื่องสิ่งอำนวยความสะดวก เช่น ป้ายชี้ทางและศูนย์บริการนักท่องเที่ยวยังไม่ได้มาตรฐาน	<ul style="list-style-type: none"> <li>- เพิ่มช่องทางในการประชาสัมพันธ์แหล่งท่องเที่ยวและกิจกรรมการท่องเที่ยวในรูปแบบต่างๆ ได้แก่ เว็บไซต์, สื่อวิทยุและโทรทัศน์</li> <li>- จัดตั้งศูนย์บริการนักท่องเที่ยวที่ได้มาตรฐานและมีเจ้าหน้าที่มีความรู้ภาษาต่างประเทศให้บริการ</li> <li>- ประชาสัมพันธ์ให้นักท่องเที่ยวทราบถึงระเบียบและกฎจรรยาของประเทศไทยและกำชับให้เจ้าหน้าที่ที่มีส่วนเกี่ยวข้องเข้มงวดกวดขันเพื่อความปลอดภัยของนักท่องเที่ยว</li> </ul>



## ๕. กลุ่ม อปท. ที่ต้องส่งเสริมด้านการศึกษา

ผลกระทบ	แนวทางการดำเนินงานอย่างเป็นรูปแบบ
เจ้าหน้าที่และประชาชนส่วนใหญ่ไม่สามารถใช้ภาษาอังกฤษและภาษาประเทศเพื่อนบ้านในการสื่อสารได้อย่างมีประสิทธิภาพ	<ul style="list-style-type: none"> <li>- สนับสนุนให้สถาบันทางการศึกษาเร่งรัดพัฒนาเยาวชนให้สามารถใช้ภาษาอังกฤษในการสื่อสารและสอดคล้องกับความต้องการของท้องถิ่นและตลาดแรงงาน</li> <li>- จัดสรรงบประมาณในการจ้างครูสอนภาษาอังกฤษและภาษาประเทศเพื่อนบ้าน/ครูชาวต่างชาติให้พอเพียงกับความต้องการของโรงเรียน</li> <li>- ปรับปรุงหลักสูตรการสอนภาษาต่างประเทศโดยเน้นที่การฟังและพูดเพื่อติดต่อสื่อสารกับชาวต่างชาติ</li> </ul>
การสืบค้นข้อมูลของหน่วยงานภายในประเทศที่อยู่อย่างจำกัดเนื่องจากการจัดทำข้อมูลไม่เป็นระบบและความล่าช้า	<ul style="list-style-type: none"> <li>- สร้างช่องทางการติดต่อสื่อสารที่เป็นภาษาสากลและมีการปรับเปลี่ยนข้อมูลให้มีความทันสมัยอยู่เสมอ</li> </ul>
การเรียนการสอนของไทยไม่สอดคล้องกับประเทศสมาชิกอาเซียน	<ul style="list-style-type: none"> <li>- ปรับปรุงหลักสูตรการศึกษาให้สอดคล้องกับประเทศสมาชิกเพื่ออำนวยความสะดวกในการศึกษาดูงาน แลกเปลี่ยนนักเรียน และการศึกษาต่อ</li> <li>- ส่งเสริมการแลกเปลี่ยนนักเรียนทุนกับประเทศเพื่อนบ้าน</li> </ul>

## ๖. กลุ่ม อปท. ที่ต้องส่งเสริมด้านสาธารณสุข

ผลกระทบ	แนวทางการดำเนินงานอย่างเป็นรูปแบบ
ปัญหาโรคติดต่อ โรคระบาด และ สุขอนามัย	<ul style="list-style-type: none"> <li>- ส่งเสริมด้านสาธารณสุขขั้นพื้นฐาน ทั้ง ๑๔ ด้าน ได้แก่ <ol style="list-style-type: none"> <li>๑. การสุขศึกษา (health education)</li> <li>๒. โภชนาการ (nutrition)</li> <li>๓. การจัดหา น้ำสะอาดและการสุขาภิบาล (Water Supply and Sanitation)</li> <li>๔. การเฝ้าระวังโรคประจำถิ่น (Surveillance for Local Disease Control)</li> <li>๕. การสร้างภูมิคุ้มกันโรค (immunization)</li> <li>๖. การอนามัยแม่และเด็กและการวางแผนครอบครัว (Maternal Child Health and Family planning)</li> <li>๗. การรักษาพยาบาลขั้นพื้นฐาน (Simple Treatment)</li> <li>๘. การจัดหาที่จำเป็น (Essential Drugs)</li> <li>๙. สุขภาพจิต (Mental Health)</li> </ol> </li> </ul>

ผลกระทบ	แนวทางการดำเนินงานอย่างเป็นรูปแบบ
ปัญหาโรคติดต่อ โรคระบาด และ สุขอนามัย (ต่อ)	<p>๑๐. ทันทสาธารณสุข (Dental Health)</p> <p>๑๑. การอนามัยสิ่งแวดล้อม (Environmental Health)</p> <p>๑๒. การคุ้มครองผู้บริโภค (Consumer Protection)</p> <p>๑๓. การป้องกันและควบคุมอุบัติเหตุ และโรคไม่ติดต่อ (Accident and Noncommunicable Disease Control)</p> <p>๑๔. การป้องกันและควบคุมโรคเอดส์ (AIDS)</p> <ul style="list-style-type: none"> <li>- วางแผนรองรับการเข้ามาของแรงงานและนักท่องเที่ยว โดยการจัดตั้งหน่วยงานเพื่อรับการตรวจโรค ป้องกันโรค และรักษาโรค</li> <li>- กำหนดมาตรฐานการตรวจเยี่ยมแหล่งเสื่อมโทรมที่มีความเสี่ยงด้านสุขภาพและยาเสพติดอย่างจริงจัง</li> </ul> <p>พัฒนาขีดความสามารถของอาสาสมัครสาธารณสุขประจำหมู่บ้าน ซึ่งอยู่ในความดูแลของกระทรวงสาธารณสุขให้เป็นการสำคัญของ อปท.</p>

๗. กลุ่ม อปท. ที่ต้องส่งเสริมด้านสิ่งแวดล้อม

ผลกระทบ	แนวทางการดำเนินงานอย่างเป็นรูปแบบ
ปัญหาหายนะ แหล่งน้ำเน่าเสีย มลพิษทางอากาศ การรุกรานที่ดินทำกิน และการทำลายทรัพยากรป่าไม้	<ul style="list-style-type: none"> <li>- จัดระบบการเก็บขยะมูลฝอยและให้ อบจ. เป็นแม่ข่ายในการสร้าง โรงกำจัดขยะรวมและการแยกขยะ</li> <li>- วางระบบกำจัดน้ำเสียรวมในเขต อปท.</li> <li>- ออกข้อบัญญัติและเทศบัญญัติด้านทรัพยากรธรรมชาติและสิ่งแวดล้อม รวมถึงการดูแลรักษาทรัพยากรต้นน้ำและบังคับใช้กฎหมายอย่างเข้มงวด</li> <li>- จัดการที่ดินทำกินและแบ่งเขตพื้นที่ป่าอุทยานและป่าสงวนให้มีความชัดเจน</li> <li>- ส่งเสริมการศึกษาและการมีส่วนร่วมของประชาชนในเรื่องการอนุรักษ์ทรัพยากรธรรมชาติและสิ่งแวดล้อมของท้องถิ่น เช่น การจัดตั้งอาสาสมัครรักษาป่าและอาสาสมัครจัดการขยะชุมชน</li> </ul>

## ๘. กลุ่ม อปท.ที่ต้องส่งเสริมด้านอัตลักษณ์

ผลกระทบ	แนวทางการดำเนินงานอย่างเป็นรูปแบบ
<p>การส่งเสริมอัตลักษณ์ของตนเองและเรียนรู้อัตลักษณ์ของประเทศเพื่อนบ้าน “รู้เขา รู้เรา”</p>	<ul style="list-style-type: none"> <li>- ส่งเสริมให้สถาบันการศึกษาเป็นหน่วยงานหลักในการถ่ายทอดอัตลักษณ์ของชุมชน อัตลักษณ์อาเซียน และเผยแพร่วัฒนธรรมจารีตประเพณีของประเทศเพื่อนบ้าน</li> <li>- ปลุกฝังอัตลักษณ์ที่สำคัญให้แก่เด็กและเยาวชน เช่น ภาษาพูด ภาษาเขียน ภาษาท้องถิ่น การแต่งกาย การละเล่นพื้นบ้าน อาหารและขนมไทย</li> <li>- ส่งเสริมการศึกษาและค้นคว้าถึงแหล่งที่มาของวัฒนธรรมท้องถิ่น เพื่อเชื่อมโยงให้รู้สึกผู้พันเป็นหนึ่งเดียวกัน</li> <li>- ส่งเสริมการรวมกลุ่มของประชาชนที่มีวิถีชีวิตที่แสดงถึงอัตลักษณ์วัฒนธรรมและขนบธรรมเนียมประเพณีของท้องถิ่น</li> <li>- จัดทำเอกสารเพื่อเผยแพร่ประวัติศาสตร์และอัตลักษณ์ของท้องถิ่น</li> <li>- ส่งเสริมการแลกเปลี่ยนวัฒนธรรมอัตลักษณ์ระหว่างไทยและประเทศสมาชิกอาเซียน เช่น การจัดการแข่งขันกีฬาพื้นบ้าน</li> </ul>

## กรอบยุทธศาสตร์การพัฒนาองค์กรปกครองส่วนท้องถิ่นในเขตจังหวัดนครราชสีมา

### ๑. ยุทธศาสตร์การสานต่อแนวทางพระราชดำริ

- ๑.๑ ประสานและบริหารการจัดการน้ำ ตามพระราชดำริของพระบาทสมเด็จพระเจ้าอยู่หัวฯ เมื่อปี ๒๕๓๘ เพื่อแก้ไขและป้องกันปัญหาอุทกภัยอย่างเป็นระบบ
- ๑.๒ พัฒนาชุดลอก คูคลองและจัดสร้างแหล่งน้ำ สงวนและเก็บกักน้ำเพื่อการเกษตร เพื่อการอุปโภค และบริโภค รวมทั้งวางโครงการเพื่อแก้ไขปัญหาน้ำท่วมและน้ำแล้ง
- ๑.๓ พัฒนาชุมชนและสังคมตามแนวทางปรัชญาเศรษฐกิจพอเพียง

### ๒. ยุทธศาสตร์ด้านการพัฒนาการศึกษา

- ๒.๑ ส่งเสริมและพัฒนาระบบการศึกษา ให้เป็นไปตามมาตรฐานการศึกษา
- ๒.๒ พัฒนาและเตรียมบุคลากรทางการศึกษา (ครู บุคลากรทางการศึกษา นักเรียน) ให้เป็นผู้มี คุณภาพมีทักษะและศักยภาพตามมาตรฐานสากล รองรับประชาคมอาเซียน
- ๒.๓ สนับสนุนให้มีการนำระบบเทคโนโลยีสารสนเทศมาใช้เป็นเครื่องมือและประกอบการศึกษา เป็น เครื่องมือของชุมชนและประชาชนทั่วไป
- ๒.๔ สนับสนุนศูนย์คอมพิวเตอร์ระดับชุมชนเพื่อเพิ่มทักษะประชาชนในชุมชน สนับสนุนและส่งเสริมให้ ประชาชนทุกหมู่ทุกระดับให้เตรียมพร้อมและตระหนักถึงความสำคัญของการเข้าสู่ประชาคมอาเซียนในทุกด้าน
- ๒.๕ ส่งเสริมการศึกษาในระบบ นอกระบบ และการศึกษาตามอัธยาศัย

### ๓. ยุทธศาสตร์ด้านการพัฒนาการเกษตร

- ๓.๑ พัฒนา ปรับปรุงพันธุ์พืชและเมล็ดพันธุ์พืชที่มีคุณภาพ ส่งเสริมให้เกิดเกษตรอุตสาหกรรม เกิด พันธุ์พืชใหม่ๆ ที่มีคุณภาพสูงขึ้น โดยอาศัยเทคโนโลยีที่ทันสมัย โดยขอความร่วมมือและให้ความร่วมมือกับ หน่วยงานทั้งภาครัฐและเอกชน
- ๓.๒ ลดต้นทุนการผลิตและเพิ่มมูลค่าผลผลิตทางการเกษตร ปรับปรุงผลิตผลให้มีคุณภาพ มี มาตรฐานสากลโดยการร่วมมือและให้ความร่วมมือกับหน่วยงานทั้งภาครัฐและเอกชน
- ๓.๓ สนับสนุนการจัดตั้งกองทุนเพื่อเกษตรกรในหมู่บ้าน (อกม.) หารูปแบบใหม่ๆ ปรับปรุงรูปแบบเก่า ให้มีคุณภาพและประสิทธิภาพมากขึ้น
- ๓.๔ ส่งเสริมสนับสนุนการถนอมและแปรรูปสินค้าทางการเกษตรอย่างมีคุณภาพนำเครื่องจักร และ เทคโนโลยีใหม่ ๆ มาใช้ เพื่อเพิ่มมูลค่าสินค้าและปริมาณสินค้าคุณภาพในท้องถิ่น ส่งเสริมการกระจายสินค้า ไปสู่ทั้งภายในและต่างประเทศ โดยการร่วมมือและให้ความร่วมมือกับหน่วยงานทั้งภาครัฐและเอกชน
- ๓.๕ สนับสนุนการทำเกษตรทางเลือก เพื่อเพิ่มคุณภาพและประสิทธิภาพของนโยบายเศรษฐกิจ พอเพียงโดยอาศัยเทคโนโลยีที่ทันสมัย โดยขอความร่วมมือและให้ความร่วมมือกับหน่วยงานทั้งภาครัฐและ เอกชน
- ๓.๖ ส่งเสริมประชาชนในท้องถิ่นให้มีการเลี้ยงสัตว์เศรษฐกิจ เพื่อการบริโภค เพื่อจำหน่ายและเพื่อการ อนุรักษ์ โดยขอความร่วมมือและให้ความร่วมมือกับหน่วยงานทั้งภาครัฐและเอกชน

### ๔. ยุทธศาสตร์ด้านการพัฒนาสังคม

- ๔.๑ ส่งเสริมและพัฒนาบทบาทของผู้นำชุมชน คณะกรรมการหมู่บ้าน และชุมชนให้เข้มแข็งเพื่อเป็น ผู้นำการพัฒนาชุมชนและท้องถิ่นที่มีคุณภาพ
- ๔.๒ ส่งเสริมโครงการพัฒนาระดับหมู่บ้านให้พึ่งตนเองได้ ให้ประชาชนมีฐานะดีขึ้น มีสาธารณูปโภคที่ ดีและเข้าถึงทุกชุมชน
- ๔.๓ ส่งเสริม พัฒนาบทบาทและคุณภาพชีวิตของเด็ก เยาวชน สตรี ผู้สูงอายุ ผู้พิการ และด้อยโอกาส โดยการจัดกิจกรรมที่เหมาะสมและดำเนินการให้เกิดกองทุน หรือจัดหางบประมาณเพื่อดำเนินการพัฒนา บทบาทและคุณภาพชีวิตอย่างต่อเนื่อง รวมตลอดถึงการพัฒนาให้มีความรู้ความชำนาญในวิชาชีพที่เหมาะสม เพื่อพึ่งตนเอง เลี้ยงตนเองและครอบครัวได้อย่างมีเกียรติและศักดิ์ศรีทัดเทียมกับบุคคลทั่วไป

๔.๔ ส่งเสริมพัฒนาคุณภาพและศักยภาพตามความสามารถของแรงงานในท้องถิ่น เพื่อเตรียมยกระดับเข้าสู่ประชาคมอาเซียน

๔.๕ ดำเนินการสนับสนุน และประสานรัฐบาล องค์กรปกครองส่วนท้องถิ่นทุกระดับ เพื่อป้องกันและให้มีการปราบปรามและแก้ไขปัญหาการเสพ การผลิต และการจำหน่ายยาเสพติดในทุกระดับ

๔.๖ ดำเนินการโครงการ เพื่อให้บริการประชาชน และรับทราบปัญหา อุปสรรค และความต้องการของประชาชนในพื้นที่

๔.๗ ส่งเสริมและประกาศเกียรติคุณผู้ที่เป็นแบบอย่างที่ดี และสร้างคุณประโยชน์ต่อสังคม รวมทั้งจัดสร้างหอเกียรติยศ ( Hall of Fame ) เพื่อประกาศเกียรติคุณผู้มีคุณูปการ และสร้างชื่อเสียงให้แก่จังหวัดนครราชสีมา

## ๕. ยุทธศาสตร์ด้านการพัฒนาสาธารณสุข

๕.๑ สนับสนุนการจัดตั้งกองทุน และเพิ่มสวัสดิการเพื่อพัฒนาศักยภาพของอาสาสมัครสาธารณสุขหมู่บ้าน (อสม.)

๕.๒ ส่งเสริมและสนับสนุนให้การรักษายาบาลประชาชนในระดับตำบล หมู่บ้านและชุมชนที่มีคุณภาพและมาตรฐานเพื่อให้ประชาชนได้รับบริการที่ดี ทัวถึง และทันเหตุการณ์ โดยร่วมมือกับโรงพยาบาล ส่งเสริมสุขภาพตำบล และหน่วยงาน หรือองค์กรที่เกี่ยวข้อง

๕.๓ ส่งเสริมสุขภาพและอนามัยของประชาชนในระดับหมู่บ้านและชุมชน ให้มีสุขภาพแข็งแรง โดยให้การเรียนรู้การดูแลสุขภาพ การออกกำลังกาย การป้องกันโรคการใช้ยาอย่างถูกต้อง การรับประทานอาหารที่มีประโยชน์และการเข้ารับการตรวจสุขภาพหรือการรับบริการด้านสาธารณสุขตามขั้นตอนและวิธีการทางการแพทย์

## ๖. ยุทธศาสตร์ด้านการพัฒนาโครงสร้างพื้นฐาน

๖.๑ ส่งเสริมสนับสนุนการวางระบบการพัฒนาด้านโครงสร้างคุณภาพชีวิตพื้นฐาน ให้สอดคล้องกับความต้องการของประชาชนในการดำรงชีวิตอย่างพอเพียง

๖.๒ ก่อสร้าง ปรับปรุงเส้นทางคมนาคมอย่างทั่วถึงให้สามารถตอบสนองความต้องการ และแก้ไขปัญหาความเดือดร้อนของประชาชน โดยเฉพาะเส้นทางคมนาคมขนส่งผลผลิตทางการเกษตร แหล่งท่องเที่ยว และพื้นที่อื่น ๆ ที่เกี่ยวข้องกับการดำรงชีวิตของประชาชน

๖.๓ ประสาน สนับสนุน ร่วมมือกับส่วนราชการ และองค์กรปกครองส่วนท้องถิ่นอื่น ๆ เพื่อสนับสนุนเครื่องมือ เครื่องจักรกล ตลอดจนผู้ปฏิบัติงานที่มีความชำนาญในการก่อสร้าง ปรับปรุง เส้นทางคมนาคม

๖.๔ ประสานในการแก้ไขปัญหาความเดือดร้อนของประชาชนในด้านสาธารณสุขมูลฐาน และส่งเสริมให้ประชาชนเข้าใจในการใช้และรักษาสาธารณสุขมูลฐานอย่างคุ้มค่า

๖.๕ ดำเนินการปรับปรุงระบบขนส่งในจังหวัดนครราชสีมา เพื่อแก้ไขปัญหาการจราจร ความปลอดภัยและความเป็นระเบียบในการให้บริการแก่ประชาชน

## ๗. ยุทธศาสตร์ด้านการพัฒนาการท่องเที่ยว ศาสนา-วัฒนธรรม ประเพณี และกีฬา

๗.๑ พัฒนาฟื้นฟูและส่งเสริมกิจกรรมด้านศาสนา ศิลปวัฒนธรรมและประเพณีของชุมชนท้องถิ่น โคราช เพื่อการอนุรักษ์สืบสานต่อและเชื่อมโยงสู่กิจกรรมการท่องเที่ยว

๗.๒ พัฒนาและฟื้นฟูแหล่งท่องเที่ยวเดิม สร้างแหล่งท่องเที่ยวใหม่ รวมทั้งกิจกรรมด้านการท่องเที่ยว และสิ่งอำนวยความสะดวกต่างๆ เพื่อกระตุ้นเศรษฐกิจ และสร้างรายได้จากการท่องเที่ยวของจังหวัดนครราชสีมาเพิ่มขึ้น

๗.๓ สนับสนุนและส่งเสริมความสามารถของผู้ประกอบการธุรกิจท่องเที่ยว และสร้างเครือข่าย เพื่อพัฒนาคุณภาพสินค้าและบริการ โดยการจับคู่ธุรกิจพัฒนาคุณภาพสินค้าและขยายตลาดสินค้าทั้งภายในประเทศและต่างประเทศ

๗.๔ ส่งเสริมและสนับสนุนกิจกรรมลานกีฬาชุมชน และจัดการแข่งขันกีฬาประเภทต่างๆ ตั้งแต่ระดับหมู่บ้านจนถึงระดับจังหวัด รวมถึงการสร้างความเป็นเลิศทางด้านกีฬาสูกีฬาอาชีพในระดับชาติและนานาชาติ

## ๘. ยุทธศาสตร์ด้านการบริหารจัดการบ้านเมืองที่ดี

๘.๑ ปรับปรุงโครงสร้างการบริหารงาน เพื่อให้รองรับการปฏิบัติภารกิจหน้าที่ ตามที่กฎหมายกำหนดอย่างมีประสิทธิภาพ และเพื่อรองรับการเข้าสู่ประชาคมอาเซียน ทั้งนี้ รวมถึงการสร้างความสัมพันธ์และแลกเปลี่ยนความรู้และทัศนคติในด้านต่างๆ กับองค์กรปกครองท้องถิ่นในประชาคมอาเซียนและของประเทศต่างๆ ในโลก

๘.๒ นำระบบสารสนเทศมาใช้ในการบริหารงานภายในองค์กร เพื่อให้บริการกับประชาชนให้สะดวก รวดเร็ว แม่นยำ โดยยึดถือประโยชน์สูงสุดของประชาชน ผู้รับบริการเป็นสำคัญ

๘.๓ สนับสนุนบุคลากรในสังกัด ให้ได้รับการศึกษา อบรม การทำวิจัย เพิ่มพูนความรู้ เพื่อยกระดับประสิทธิภาพ การทำงานให้เกิดประสิทธิผลในการบริการประชาชน และในการสื่อสารและร่วมมือกับประชาคมอาเซียน

๘.๔ บูรณาการการจัดทำแผนพัฒนาท้องถิ่น ร่วมกันระหว่างหน่วยงานภาครัฐ และเอกชน องค์กรปกครองส่วนท้องถิ่น เพื่อพัฒนาท้องถิ่น สร้างประโยชน์สูงสุด แก่ประชาชนในจังหวัดนครราชสีมา

๘.๕ เปิดโอกาสให้ประชาชนได้เข้ามีส่วนร่วมในการกำหนดนโยบายและความต้องการ ของประชาชน ในการพัฒนาจังหวัดนครราชสีมา

๘.๖ เพิ่มประสิทธิภาพในการปฏิบัติราชการ

## ๙. ยุทธศาสตร์ด้านการรักษาความปลอดภัยในชีวิตและทรัพย์สิน

๙.๑ ส่งเสริมและสนับสนุนการติดตั้งระบบเตือนภัยธรรมชาติ และภัยพิบัติต่างๆ

๙.๒ ส่งเสริม สนับสนุนและร่วมมือกับส่วนราชการ หน่วยงาน มูลนิธิการกุศลและองค์กรที่เกี่ยวข้อง ในการเตรียมความพร้อมในการป้องกันภัย และการช่วยเหลือผู้ประสบภัย

๙.๓ ส่งเสริม และสนับสนุนการติดตั้งระบบกล้องวงจรปิดในเขตชุมชน และสถานที่สำคัญ เพื่อสร้างความอบอุ่นใจ และความปลอดภัยในชีวิตและทรัพย์สินของประชาชน

๙.๔ สนับสนุนการฝึกอบรมจัดตั้งและอบรมฟื้นฟูตำรวจบ้าน และอาสาสมัครป้องกันภัยฝ่ายพลเรือน (อปพร.) เพื่อเป็นกำลังสนับสนุนเจ้าหน้าที่รัฐ และดูแลรักษาความปลอดภัยและการจราจรในชุมชน หมู่บ้าน

## ๑๐. ยุทธศาสตร์ด้านการอนุรักษ์ทรัพยากรธรรมชาติและสิ่งแวดล้อม

๑๐.๑ ส่งเสริม สนับสนุนและร่วมมือกับส่วนราชการองค์กรปกครองส่วนท้องถิ่น ภาคเอกชน ในการพัฒนาฟื้นฟูและอนุรักษ์ธรรมชาติ สิ่งแวดล้อม แหล่งน้ำ ลุ่มน้ำลำคลอง และป่าไม้ให้มีความอุดมสมบูรณ์

๑๐.๒ ส่งเสริม สนับสนุนและร่วมมือกับส่วนราชการ องค์กรปกครองส่วนท้องถิ่นและภาคเอกชน ในการรณรงค์สร้างจิตสำนึก เพื่อป้องกันและแก้ไขปัญหามลพิษและปัญหาสิ่งแวดล้อมของชุมชนท้องถิ่นทุกระดับ

๑๐.๓ ส่งเสริม สนับสนุนและสร้างความร่วมมือกับส่วนราชการที่เกี่ยวข้อง องค์กรปกครองส่วนท้องถิ่นในการจัดทำระบบกำจัดขยะรวม เพื่อจัดการขยะมูลฝอยและสิ่งปฏิกูลอย่างเป็นระบบ

## การพัฒนาตามนโยบายของผู้บริหารท้องถิ่น

นโยบายของการพัฒนาเทศบาลตำบลปรุใหญ่ แบ่งออกเป็นด้านต่าง ๆ ดังต่อไปนี้

### ๑. นโยบายด้านการพัฒนาโครงสร้างพื้นฐาน

เทศบาลตำบลปรุใหญ่ พร้อมพัฒนา ปรับปรุง และบำรุงรักษาโครงสร้างพื้นฐานสาธารณูปโภคให้แก่ประชาชนอย่างทั่วถึง ด้วยความเหมาะสมและเป็นธรรม ตามศักยภาพและทรัพยากรที่มี เพื่ออำนวยความสะดวกสบายและให้ประโยชน์แก่ส่วนรวม ทั้งสามารถเชื่อมโยงกับท้องถิ่นข้างเคียงได้อย่างมี “คุณภาพ”

### ๒. นโยบายด้านการปกครอง

การบริหารเทศบาลฯ จะพัฒนาได้ตามวิสัยทัศน์ นั้น จะนำหลักธรรมาภิบาล มาเป็นแนวทางตามความเหมาะสมแก่โอกาสและเรื่องนั้นๆ ได้แก่

- หลักคุณธรรมยึดมั่นความถูกต้อง ดีงาม มีจรรยาบรรณตามระบบคุณธรรม ๔หลักคือ ความสามารถ, ความเสมอภาค, ความมั่นคงในตำแหน่ง, ความเป็นกลางทางการเมือง โดยคำนึงถึงความเหมาะสมตามโอกาสและกรณี

- หลักนิติธรรมยึดมั่น ปฏิบัติตามกฎหมาย เป็นธรรม เสมอภาค เท่าเทียม ไม่เลือกปฏิบัติ

- หลักความคุ้มค่ายึดมั่นการใช้ทรัพยากรอย่างคุ้มค่า ให้เกิดประโยชน์สูงสุด

- หลักความโปร่งใสสามารถตรวจสอบได้ มีเหตุผลเพียงพอ ให้ประชาชนสามารถเข้าถึงข้อมูล โดยไม่ส่งผลกระทบต่อเทศบาลฯ

- หลักการมีส่วนร่วมเปิดโอกาสให้ทุกภาคส่วน สามารถแสดงความคิดเห็น รับฟังความคิดเห็น แต่ขอสงวนสิทธิ์ที่จะปฏิบัติตาม พึ่งอ้างอิงถึงประโยชน์ของส่วนรวม

- หลักความรับผิดชอบร่วมกันยึดมั่นติดตามผลของการทำงาน พร้อมแก้ไขและชี้แจง

### ๓. นโยบายด้านเศรษฐกิจและสังคม

ส่งเสริมและพัฒนาอาชีพของประชาชน โดยจัดฝึกอบรมให้ความรู้สร้างอาชีพตามความต้องการและความถนัดของประชาชนอย่างยั่งยืน ตามศักยภาพของเทศบาลฯ เพื่อสร้างรายได้และพัฒนาคุณภาพชีวิตให้ดีขึ้น ท้นความเปลี่ยนแปลงของบ้านเมืองและสอดคล้องกับประชาคมอาเซียน ในภายภาคหน้าและส่งเสริมการเรียนรู้ และการใช้เทคโนโลยีอย่างเหมาะสมให้แก่ทุกเพศทุกวัย ภายใต้พระราชดำริสของพระบาทสมเด็จพระเจ้าอยู่หัวฯ เรื่อง “เศรษฐกิจพอเพียง”

(ภายใต้กรอบแนวคิดพอประมาณ มีเหตุผลและมีภูมิคุ้มกัน บนเงื่อนไขความสมดุลยั่งยืน และความรู้คู่คุณธรรม)

เสริมสร้างความรักความเข้าใจต่อกันในเรื่อง “**รู้รักสามัคคี**” ให้แก่ประชาชนและทุกภาคส่วน เพื่อให้มีทัศนคติที่ดีต่อการอยู่ร่วมกัน ร่วมกันพัฒนาให้ดีขึ้น ให้เข้าใจความคิดต่าง แต่ไม่แตกแยกความสามัคคี ยอมรับกติกาของสังคม บนพื้นฐานความเป็นไทย ความเป็นคนปรุใหญ่ มีความรักความเข้าใจ ดังครอบครัวเดียวกัน เทศบาลฯ จะให้การดูแลและพัฒนา เด็กและเยาวชน ผู้สูงอายุ ผู้พิการ และผู้ด้อยโอกาสด้วยความห่วงใย เอาใจใส่และเอื้ออาหาร เพื่อให้ปรุใหญ่เป็นสังคมที่น่าอยู่ และเป็นการแบ่งเบาภาระของครอบครัว ให้ความเป็นอยู่ที่ดีขึ้น

### ๔. นโยบายด้านการเมือง

การบริหารเทศบาลฯ จะส่งเสริมการปกครองระบอบประชาธิปไตย อันมีพระมหากษัตริย์ทรงเป็นประมุขของประเทศ ให้แก่ประชาชน เพื่อให้ประชาชนมีส่วนร่วมในการพัฒนา โดยเน้นการมีส่วนร่วม ให้เกิดความเข้าใจ เข้าถึงปัญหาและความต้องการ ภายใต้ความเป็นไปได้จากทรัพยากรที่มี ด้วยแนวคิด “**โดยประชาชน เพื่อประชาชน เป็นของประชาชน**”

สร้างผู้นำชุมชนและให้เป็นแบบอย่างที่ดีแก่ชุมชน ภายใต้ลักษณะอันพึงประสงค์ เพื่อให้สอดคล้องกับนโยบายด้านอื่นๆ ด้วยตระหนักถึงภาระหน้าที่ เพื่อร่วมกันพัฒนา ปรุใหญ่ให้เป็นเมืองที่น่าอยู่ ได้อย่างมี “**ประสิทธิภาพและประสิทธิผล**”

## ๕. นโยบายด้านสาธารณสุขและสิ่งแวดล้อม

เทศบาลฯ ส่งเสริมให้ประชาชนตระหนักถึงการดูแลสุขภาพของตนเองและคนในครอบครัว โดยเน้นการสร้างภูมิคุ้มกันเป็นหลัก และการแก้ไขรักษาควบคู่กัน ให้ความสำคัญกับการออกกำลังอย่างสม่ำเสมอ รู้จักป้องกันตนเองและครอบครัวจากโรคภัยไข้เจ็บ และให้ความรู้เกี่ยวกับโรคที่จะมาจากประชาคมอาเซียน เช่น โรคเท้าช้าง

ประชาชนจะได้รับทราบข้อมูลข่าวสารที่แท้จริงของปัญหาสิ่งแวดล้อม ของเทศบาลฯและสิ่งแวดล้อม อื่นๆที่จะให้ผลกระทบต่อชีวิตความเป็นอยู่ในปัจจุบันและในอนาคต เพื่อร่วมระดมความคิด เติบโตการวางแผนแก้ไข รับมือและป้องกันปัญหาที่จะเกิดขึ้น ภายใต้การยอมรับของส่วนรวม โดยยึดหลัก “**ปรูใหญ่ นำอยู่**”

## ๖. นโยบายด้านการให้บริการ

ส่งเสริมให้ชุมชนมีความเข้มแข็งความสามัคคี สร้างเครือข่ายสามารถกระจายข่าวสารจากเทศบาลฯสู่ชุมชนและเป็นตัวกลางส่งความต้องการของประชาชนสู่เทศบาลฯ อย่างถูกต้องและรวดเร็ว

ประชาชนจะสามารถเข้าถึงบริการต่างๆของเทศบาลฯ ได้อย่างเสมอภาค และเมื่อผู้รับบริการมีปัญหาใดๆ เทศบาลฯจะร่วมแก้ไขปัญหานั้นๆ เพื่อหาแนวทางที่เกิดประโยชน์แก่ทุกฝ่ายที่เกี่ยวข้องมากที่สุด ภายใต้แนวคิดเทศบาลปรูใหญ่ “**ห่วงใย รั้งประชาชน**”

จะนำเทคโนโลยีที่ทันสมัยและเหมาะสมแก่การพัฒนาเพื่อประชาชนชาวปรูใหญ่มาใช้ ให้เกิดความสะดวกรวดเร็ว ลดขั้นตอน โปร่งใส ตรวจสอบได้และประหยัดทั้งเวลาและค่าใช้จ่าย สอดคล้องกับระเบียบและกฎหมาย

## ๗. นโยบายด้านความปลอดภัยในชีวิตและทรัพย์สิน

เทศบาลฯ จะเน้นความปลอดภัยในชีวิตและทรัพย์สินของประชาชนทุกคน เพื่อความอยู่ดี รู้สึกรอบอุ่นและไว้วางใจ จะประสานงานและให้ความร่วมมือกับทุกฝ่ายที่มีหน้าที่รับผิดชอบ สร้างจิตสำนึกด้านความเป็นสังคมที่ดี การอยู่ร่วมกันแบบชุมชนที่เอื้ออาทรกันจัดอบรมให้ความรู้ ความเข้าใจ ปรับทัศนคติแก่เยาวชนและประชาชนทั่วไป สร้างอาสาสมัคร จิตอาสาธรรมา ให้มีส่วนร่วมในการเฝ้าระวัง ป้องกันดูแลความปลอดภัยในชีวิตและทรัพย์สินของประชาชนทุกคน ทำให้ปรูใหญ่เป็น “**เขตความปลอดภัย**”

## ๘. นโยบายด้านการศึกษา

ส่งเสริมการศึกษาทุกระดับ ปลูกฝังการใฝ่รู้ ตั้งแต่ระดับอนุบาลจนถึงผู้สูงอายุ สนับสนุนการศึกษาทางเลือก ให้ความร่วมมือและสร้างกิจกรรมร่วมกับโรงเรียนต่างๆในเขตเทศบาลฯ และโรงเรียนอื่นๆที่ร้องขอความร่วมมือ สนับสนุนการเรียนรู้เกี่ยวกับภูมิปัญญาท้องถิ่น การอนุรักษ์ท้องถิ่น ให้สอดคล้องกับประวัติศาสตร์ท้องถิ่น วัฒนธรรมและประเพณี เช่น ดนตรี, ศิลปะ, กีฬาและประเพณีต่างๆ ส่งเสริมให้ประชาชนเกิดการเรียนรู้ตลอดชีวิต (long life learning) ปลูกจิตสำนึกที่ดีต่อบ้านปรูใหญ่ สร้างจิตอาสาธรรมา ปลูกฝังการเสียสละเพื่อส่วนรวม และสนับสนุนการศึกษา ให้สอดคล้องกับนโยบายของรัฐบาล ทะนุบำรุงศาสนาและแหล่งเรียนรู้ต่างๆ ให้ความร่วมมืออย่างดีกับ วัดและแหล่งยึดเหนี่ยวจิตใจของคนในชุมชน ตามหลัก “**บวร**” บ้าน วัด โรงเรียน

## ๙. นโยบายด้านการบริหารจัดการ

ด้านการบริหารจัดการจะยึดเป้าหมายจากคำว่า “ปรูใหญ่นำอยู่” เป็นหลักบริหารให้เกิดความต่อเนื่อง โดยจะแบ่งออกเป็น ๒ ด้าน คือ การจัดการภายใน และการจัดการภายนอก โดยจะคำนึงถึงผลกระทบ ที่ยึดประโยชน์ส่วนรวมเป็นหลักด้วยลักษณะอันพึงประสงค์ “**ประตุสู่อีสาน บริการเลิศล้ำ ลำนำธรรมชาติ พื้นที่ราบเกษตรกรรม ชั่นนำสนามซีเกมส์**”



การจัดการภายใน จะเป็นการจัดการองค์กร ที่อยู่ภายใต้กฎหมายที่เกี่ยวข้อง ตามระเบียบวิธีปฏิบัติที่กำหนดไว้ ภายใต้อำนาจของผู้บริหารท้องถิ่น ที่สามารถสั่งการได้ ให้ความดีความชอบได้ ลงโทษได้ เพื่อให้ดำเนินการตามวิสัยทัศน์ที่ได้เสนอไว้ และพรหมวิหาร ๔ (เมตตา กรุณา มุทิตาและอุเบกขา) โดยสอดคล้องกับนโยบายของภาครัฐและร่วมมือกับสภาเทศบาล

การจัดการภายนอก จะเป็นการนำนโยบายของคณะผู้บริหารและนโยบายภาครัฐ ตลอดจนการตอบสนองความต้องการต่างๆของประชาชน สู่การปฏิบัติให้เกิดรูปธรรม ส่งผลกระทบเชิงบวกต่อประชาชนส่วนใหญ่ โดยเน้นการมีส่วนร่วม ความโปร่งใส มีคุณธรรม ซื่อสัตย์ เมตตา สร้างสรรค์และทันต่อเหตุการณ์ โดยยึดหลัก “ข้าราชการที่ดี” (ข้า คือผู้รับใช้,ราชคือพระราชา,การคืองาน,ดี คือให้เกิดประโยชน์ที่ชอบ ที่ถูก)...คือคนของพระราชาที่ทำงานให้เกิดประโยชน์ต่อบ้านเมืองและจะสนับสนุนให้มีการประเมินในทุกๆกิจกรรมที่เห็นควร เพื่อเป็นข้อมูลอ้างอิงและตรวจสอบ

## ๓.๒ ปัจจัยและสถานการณ์การเปลี่ยนแปลงที่มีผลต่อการพัฒนา

### ๓.๒.๑ การวิเคราะห์ปัญหาและความต้องการของประชาชนในท้องถิ่น

#### ๑. ปัญหาเศรษฐกิจ

- ๑.๑ ผลผลิตทางการเกษตรตกต่ำ
- ตลาดการส่งออกสินค้าทางการเกษตรกรรมมีปริมาณลดน้อยลง
  - ผลผลิตที่ได้มาเกิดภาวะล้นตลาด
  - ต้นทุนในภาคเกษตรสูงขึ้น
  - ไม่มีการประกันราคาสินค้าทางการเกษตร
  - พืชชนิดเดียวกันมากเกินไป
  - ผลผลิตทางการเกษตรคุณภาพตกต่ำ
  - ไม่มีตลาดกลางสินค้าทางการเกษตร
  - ราคาสินค้าทางการเกษตรตกต่ำ
  - ไม่มีที่ดินทำกินเป็นของตนเอง
  - ประชาชนยังใช้วิธีการแบบดั้งเดิมในการผลิต

#### ๑.๒ รายได้

- ประชาชนรายได้น้อย
- ขาดเงินทุนหมุนเวียนในการประกอบอาชีพ
- ต้นทุนทางการเกษตรสูง
- งบประมาณ/กองทุนส่งเสริมอาชีพไม่เพียงพอ
- แหล่งงบประมาณนอกระบบคิดอัตราดอกเบี้ยสูง
- เกิดหนี้สินจากภาคการเกษตร

#### ๑.๓ การรวมกลุ่มอาชีพ

- กลุ่มอาชีพที่มีอยู่ขาดความเข้มแข็ง
- ไม่มีหน่วยงานหรือบุคลากรสนับสนุนหรือสร้างความรู้ในการบริหารจัดการเกี่ยวกับการเกษตร
- ขาดการส่งเสริมอาชีพ

#### ๑.๔ ความรู้และเทคนิคการพัฒนาอาชีพ

- ประชาชนยังขาดความรู้ความเข้าใจ และยังขาดผู้นำในการดำเนินงานพัฒนาปรับปรุงผลผลิตให้มีระยะใช้ที่นานขึ้น และพัฒนาคุณภาพสินค้าให้ดียิ่งขึ้น ตามความต้องการของตลาด
- ไม่มีอุปกรณ์ที่ทันสมัยในการประกอบอาชีพ
- ขาดการบริหารจัดการที่ดี

#### ๑.๕ ปัญหาการว่างงาน

- ประชาชนในพื้นที่มีอัตราการว่างงานเพิ่มขึ้น
- ไม่มีอาชีพเสริมรองรับหลังจากการทำเกษตร

## ๒. ปัญหาด้านสังคม

### ๒.๑ การป้องกันและบรรเทาสาธารณภัย

- จำนวนบุคลากรที่มีความรู้ด้านการป้องกันและบรรเทาสาธารณภัยยังไม่เพียงพอกับจำนวนประชากรในตำบล และยังไม่ถึงเป้าหมายที่วาง
- ประชาชนส่วนใหญ่ยังไม่มีความรู้ในการที่ป้องกันภัยในเบื้องต้น
- อัตราค่าจ้างที่ให้การสนับสนุนไม่เพียงพอต่อประชาชนในพื้นที่ทั้งตำบล

- ๒.๒ การรักษาความสงบเรียบร้อย  
ของชุมชน
- ขาดแผนการป้องกันอาชญากรรม
  - ชุมชนขาดความเข้มแข็งและสามัคคี
  - ขาดงบประมาณและบุคลากร
- ๒.๓ ยาเสพติด
- ยังมียาเสพติดในพื้นที่
  - การให้ความรู้เกี่ยวกับยาเสพติดยังไม่ทั่วถึง
- ๒.๔ การแก้ปัญหาสังคมและความ  
ยากจน
- ประชาชนส่วนใหญ่มีความยากจน
  - ภาระหนี้สินเป็นจำนวนมาก
  - ขาดแคลนทุนทรัพย์ในการประกอบอาชีพ
  - ขาดการรวมกลุ่มในการประกอบอาชีพ
- ๒.๕ สวัสดิการสังคม
- งบประมาณในการจัดสรรเบี้ยยังชีพคนชราและคนพิการยังไม่เพียงพอ
  - ห้องสมุด ที่อ่านหนังสือพิมพ์ประจำหมู่บ้านยังไม่ทั่วถึง
  - ไม่มีทุนการศึกษาสำหรับเด็กด้อยโอกาส

### ๓.ปัญหาโครงสร้างพื้นฐาน

- ๓.๑ คมนาคม
- ถนนเชื่อมระหว่างหมู่บ้านซึ่งเป็นถนนดินลูกรัง และบางแห่ง  
ถูกน้ำท่วมทำให้ถนนชำรุดเสียหาย
  - สภาพถนนบางแห่งเป็นหลุมเป็นบ่อ การสัญจรไปมาไม่สะดวก
  - ถนนภายในหมู่บ้านยังมีจำนวนมากที่ยังไม่ได้พัฒนาปรับปรุงให้  
สัญจรได้
  - งบประมาณในการดำเนินการก่อสร้าง ซ่อมบำรุง ยังไม่เพียงพอ
  - การก่อสร้างภายในตำบลเป็นไปอย่างล่าช้า
  - ไม่มีระบบการวางผังเมือง
- ๓.๒ ไฟฟ้าสาธารณะ
- ไฟฟ้าสาธารณะในพื้นที่ตำบลปทุมใหญ่ ยังไม่เพียงพอ
  - การประสานงานกับการไฟฟ้าเป็นไปอย่างล่าช้า
  - ไฟฟ้าแสงสว่างภายในหมู่บ้านยังไม่เพียงพอ
  - ขาดงบประมาณ
- ๓.๓ ประปา
- ขาดงบประมาณจัดสร้าง ซ่อมแซม บำรุงรักษา
  - ขาดการบริหารจัดการที่ดี
  - น้ำประปาไม่เพียงพอ
  - คุณภาพของน้ำยังไม่ได้มาตรฐาน
  - เกิดภาวะขาดแคลนน้ำประปาในฤดูแล้ง
- ๓.๔ โทรคมนาคม
- โทรศัพท์สาธารณะในตำบลปทุมใหญ่ไม่เพียงพอ

### ๓.๕ การระบายน้ำ

- ขาดการดูแลซ่อมแซมในบางจุดที่มีอยู่แล้ว
- การระบายน้ำเป็นไปอย่างล่าช้า
- เกิดน้ำท่วมขังในบางพื้นที่
- การก่อสร้างรางระบายน้ำหรือท่อระบายน้ำยังไม่เพียงพอ

## ๔. ปัญหาแหล่งน้ำ

### ๔.๑ แหล่งน้ำเพื่ออุปโภค-บริโภค

- ในเขตพื้นที่ตำบลปรุใหญ่มีแหล่งน้ำธรรมชาติและน้ำบาดาลซึ่งมีสภาพเป็นน้ำกร่อยค่อนข้างเค็มเป็นส่วนใหญ่มีบางจุดเท่านั้นที่สามารถเจาะบ่อบาดาลนั้นมาผลิตเป็นน้ำดื่มได้
- ปริมาณน้ำไม่เพียงพอต่อการอุปโภค - บริโภค โดยเฉพาะฤดูแล้ง
- คุณภาพของน้ำสำหรับอุปโภค - บริโภคยังไม่ดี

### ๔.๒ แหล่งน้ำเพื่อการเกษตร

- แหล่งน้ำสำหรับการเกษตร จะใช้น้ำจากแหล่งน้ำธรรมชาติ , เขื่อนโพธิ์เตี้ย เขื่อนคนชุม , อ่างเก็บน้ำเถกิงพล และน้ำจากบ่อบาดาลที่ขุดเจาะขึ้นมาใช้เอง ปริมาณที่ใช้ไม่เพียงพอต่อการทำการเกษตร
- แหล่งน้ำธรรมชาติในพื้นที่ตำบลปรุใหญ่มี ๔ แห่ง แต่ยังคงขาดการพัฒนาและปรับปรุงแหล่งน้ำให้เอื้อและสามารถใช้สอยได้อย่างเต็มที่
- สระน้ำ บ่อน้ำ เดิม ตื้นเขิน
- ขาดงบประมาณในการจัดสร้างแหล่งน้ำขนาดใหญ่

## ๕.ปัญหาด้านสาธารณสุข

### ๕.๑ การบริการด้านสาธารณสุข

- การให้บริการประชาชนในพื้นที่ของตำบลปรุใหญ่ ยังไม่ทั่วถึงและเพียงพอ
- มีเจ้าหน้าที่ไม่เพียงพอต่อการดำเนินงานในการให้ความรู้ความเข้าใจกับประชาชนในพื้นที่
- ขาดบุคลากรด้านสาธารณสุข
- การเผยแพร่และประชาสัมพันธ์ให้ความรู้ยังไม่ทั่วถึงและครอบคลุม
- วัสดุอุปกรณ์ในการให้บริการด้านสาธารณสุขมีน้อยและไม่ทันสมัย
- ขาดงบประมาณในการจัดหาวัสดุอุปกรณ์
- สถานที่ในการให้บริการไม่เพียงพอ คับแคบ

### ๕.๒ สวัสดิการด้านสาธารณสุข

- งบประมาณในการให้บริการด้านสาธารณสุขมีไม่เพียงพอ
- หลักประกันสุขภาพไม่ทั่วถึง

### ๕.๓ โรคติดต่อ

- ยังมีโรคติดต่อแพร่ระบาดในพื้นที่
- ประชาชนขาดความรู้ในการป้องกันตัวเองจากโรคต่าง ๆ
- การประชาสัมพันธ์ยังไม่ทั่วถึงและครอบคลุม
- ขาดงบประมาณในการป้องกัน

## ๖. ปัญหาด้านการเมืองการบริหาร

- ๖.๑ การบริหารงานของเทศบาลตำบล
- สถานที่ติดต่องานราชการคับแคบ
  - ไม่มีที่พักคอยสำหรับผู้ติดต่อราชการ
  - ขาดบุคลากรที่มีความชำนาญเฉพาะด้าน
  - ขาดวัสดุอุปกรณ์ และเครื่องมือที่ทันสมัยในการบริหารจัดการ
  - การปฏิบัติงานในส่วนต่าง ๆ ยังไม่สัมฤทธิ์ผลสูงสุด
  - การให้บริการประชาชนยังไม่ทั่วถึง
  - การเผยแพร่ประชาสัมพันธ์ข้อมูลข่าวสารยังไม่ครอบคลุม
  - การจัดคนทำงานยังไม่สัมพันธ์กับงาน
  - โครงสร้างภายในองค์กรยังไม่ชัดเจน
  - ขั้นตอนในการให้บริการยังไม่ชัดเจน ยุ่งยาก
  - กระบวนการให้บริการล่าช้า
  - สภาพภูมิทัศน์บริเวณรอบเทศบาลตำบลยังไม่ดี
  - สิ่งอำนวยความสะดวกให้แก่ประชาชนยังไม่เพียงพอ
- ๖.๒ บทบาทและหน้าที่ของผู้นำ
- การขาดการทำความเข้าใจกับประชาชนเรื่องบทบาทและหน้าที่ของการเป็นสมาชิกหรือผู้บริหารของเทศบาลตำบล
  - การประสานงานและความร่วมมือระหว่างประชาชน , ผู้นำท้องถิ่น และสมาชิกยังไม่ได้ดีเท่าที่ควร
  - ขาดความสามัคคีภายในหมู่บ้าน
- ๖.๓ การเมืองการปกครอง
- ประชาชนขาดความรู้ ความเข้าใจในกฎหมายพื้นฐาน
  - ประชาชนขาดความรู้ความเข้าใจเกี่ยวกับเรื่องสิทธิและบทบาทของตน
  - การมีส่วนร่วมของประชาชนในการส่งเสริมประชาธิปไตยในระดับท้องถิ่น และระดับชาติมีน้อย
  - ประชาชนยังไม่กล้าแสดงออกทางการเมือง
  - การประชาสัมพันธ์ยังไม่ครอบคลุมและทั่วถึง
๗. ปัญหาการศึกษา , ศาสนา และ วัฒนธรรม
- ๗.๑ ด้านการศึกษา
- ขาดแคลนบุคลากรที่มีคุณวุฒิทางการศึกษาโดยตรง
  - ขาดงบประมาณและสื่อการเรียนการสอน
  - ผู้ปกครองมีค่านิยมส่งบุตรหลานเข้าเรียนในเมือง
  - ขาดกองทุนและการส่งเสริมให้เด็กศึกษาต่อในระดับที่สูงขึ้น
  - เด็กมีแนวโน้มไม่ศึกษาต่อหลังจากจบภาคบังคับแล้ว

- ๗.๒ ด้านศาสนา
- ประชาชนไม่ค่อยให้ความร่วมมือในการจัดกิจกรรมทางศาสนา
  - ศาสนสถานชำรุดทรุดโทรม
  - ขาดการทำนุบำรุงศาสนา
  - ประชาชนห่างเหินการเข้าวัดฟังธรรม
  - ขาดงบประมาณในการบูรณะซ่อมแซมวัด
- ๗.๓ ด้านวัฒนธรรม
- ขาดการส่งเสริมประเพณี ศิลปะ วัฒนธรรม การแสดงพื้นบ้านและภูมิปัญญาท้องถิ่น
  - อิทธิพลของวัฒนธรรมต่างประเทศเข้ามามีอิทธิพลต่อเยาวชนมากขึ้น
  - เยาวชนขาดจิตสำนึกในการอนุรักษ์และรักษาวัฒนธรรมไทย
- ๗.๔ ด้านนันทนาการ
- ขาดสถานที่พักผ่อนหย่อนใจ เช่น สวนสาธารณะ สวนหย่อม
  - ขาดการส่งเสริมการท่องเที่ยวในพื้นที่
  - ประชาชนไม่ค่อยให้ความสนใจในการจัดกิจกรรมกีฬาภายในตำบล

#### ๘.ปัญหาด้านทรัพยากรธรรมชาติ

##### ๘.๑ ขยะมูลฝอย

#### และสิ่งแวดล้อม

- ปริมาณขยะที่มีแนวโน้มสูงขึ้นได้
- ประชาชนทิ้งขยะไม่ตรงตามภาชนะที่รองรับ
- ภาชนะในการรองรับยังไม่เพียงพอและทั่วถึง
- ขาดสถานที่ในการทิ้งขยะ
- การบริหารจัดการเกี่ยวกับขยะมูลฝอยยังไม่ดีเท่าที่ควร

##### ๘.๒ ทรัพยากรธรรมชาติ

- ทรัพยากรธรรมชาติในพื้นที่ไม่ได้รับการดูแลหรือปรับปรุงให้ดีขึ้น
- ทรัพยากรธรรมชาติในพื้นที่ทรุดโทรม
- ประชาชนขาดความรู้ความเข้าใจและขาดจิตสำนึกในการอนุรักษ์ป้องกัน บำรุงรักษาและฟื้นฟูทรัพยากรธรรมชาติ
- ประชาชนส่วนใหญ่ยังขาดการเอาใจใส่ดูแล และหวงแหนธรรมชาติ

##### ๘.๓ สิ่งแวดล้อม

- เกิดมลภาวะเป็นพิษในบางพื้นที่
- มีการทิ้งน้ำเสียลงคลอง หรือแม่น้ำสาธารณะ ทำให้น้ำเน่าเสีย
- ไม่มีอุปกรณ์ที่ทันสมัยในการควบคุมหรือป้องกันกำจัดมลภาวะที่เป็นพิษ
- ขาดบุคคลากรที่จะดำเนินการด้านนี้โดยตรง
- ขาดความรู้ความเข้าใจในการที่ป้องกันปัญหาที่เกิดขึ้น
- ไม่มีงบประมาณในการอนุรักษ์ ป้องกัน บำรุงรักษาและฟื้นฟูทรัพยากรธรรมชาติ

### **การคัดเลือกและจัดลำดับความสำคัญของปัญหา**

สภาพปัญหาต่าง ๆ ที่เกิดขึ้นในองค์กรปกครองส่วนท้องถิ่นมีมากมาย แต่คงเป็นการยากที่จะดำเนินการแก้ไขได้ทุกด้านเนื่องจากข้อจำกัดในปัจจัยทางการบริหาร เช่น งบประมาณไม่เพียงพอ บุคลากร และวัสดุอุปกรณ์ของท้องถิ่นมีจำกัด เป็นต้น ดังนั้นการวางแผนพัฒนาจึงจำเป็นต้องมีการคัดเลือกและจัดลำดับความสำคัญของปัญหา เพื่อจะทราบว่า จะดำเนินการแก้ไขปัญหาไหนก่อน-หลัง ในการวางแผนพัฒนาท้องถิ่นต่อไป

### **ความสำคัญของการคัดเลือกและจัดลำดับความสำคัญของปัญหา**

จากลักษณะของประเด็นหลักในการพัฒนา ๔ ประเด็นหลัก จะเห็นได้ว่า “ปัญหา” เป็นประเด็นสำคัญ และมีขอบเขตกว้างขวางมากกว่าประเด็นอื่น ๆ เนื่องจากเป็นประเด็นที่สามารถแสดงถึงลักษณะขอบเขต และสาเหตุที่เด่นชัด ดังนั้น จึงจะต้องนำปัญหาต่างๆ ดังกล่าวมาดำเนินการคัดเลือกและจัดลำดับความสำคัญของปัญหา

องค์กรปกครองส่วนท้องถิ่น จะต้องทำการคัดเลือกและจัดลำดับความสำคัญของปัญหาเพราะ

๑. สิ่งที่กำหนดว่าเป็นปัญหาในขั้นแรกแล้ว อาจไม่ใช่ปัญหาที่แท้จริงหรืออาจรวมกันเป็นปัญหาใหม่ที่มีความหมายได้ดีกว่าปัญหาเดิม

๒. ปัญหาแต่ละปัญหาที่ได้มาไม่มีความสำคัญไม่เท่ากัน

๓. ทรัพยากรในด้านต่างๆ มีจำกัด การแก้ไขปัญหาทุกปัญหาในคราวเดียวกันเป็นไปได้ยาก จึงต้องมีการเลือกแก้ปัญหาลำดับความสำคัญของปัญหา

### **การคัดเลือกและจัดลำดับความสำคัญของปัญหา**

เมื่อได้วิเคราะห์ข้อมูลและกำหนดเป็นปัญหาพร้อมกับระบุปัญหา ลักษณะ ขอบเขต และสาเหตุของปัญหาแล้วให้พิจารณาคัดเลือกและจัดลำดับความสำคัญต่อไป

การคัดเลือกและจัดลำดับความสำคัญของปัญหาซึ่งองค์กรปกครองส่วนท้องถิ่น จะต้องประชุมพิจารณาเพื่อดำเนินการต่อไป

๑. คัดเลือกปัญหา

๑.๑ พิจารณาทบทวนปัญหาว่าตามสภาพข้อเท็จจริงแล้วเป็นปัญหาจริงหรือไม่ ทั้งนี้อาจพิจารณาจากข้อเท็จจริง และลักษณะหรือสภาพแวดล้อมของสิ่งนั่นเอง

๑.๒ พิจารณาปรับปรุงตัวปัญหา โดยพิจารณาถึงชื่อปัญหา ลักษณะหรือสภาพขอบเขตและสาเหตุของปัญหา โดยอาจรวมหลายปัญหาเดิมเข้าด้วยกันเป็นปัญหาใหม่

การคัดเลือกปัญหาจะช่วยให้ได้ปัญหามีลักษณะเป็นปัญหาที่แท้จริง ก่อนที่จะพิจารณาจัดลำดับความสำคัญของปัญหาต่อไป

๒. จัดลำดับความสำคัญของปัญหา

๒.๑ กำหนดหลักเกณฑ์ในการจัดลำดับความสำคัญของปัญหา ต้องมีการกำหนดตัวเกณฑ์เบื้องต้นเป็นพื้นฐาน แล้วนำตัวเกณฑ์นั้น ๆ มาพิจารณาจัดลำดับความสำคัญของปัญหาต่อไป

การกำหนดตัวเกณฑ์ หมายถึง การกำหนดหลักเกณฑ์สำคัญที่จะนำมาใช้วัดตรวจสอบหรือพิจารณาในเรื่องนั้น ตัวเกณฑ์สำคัญที่ใช้ในการพิจารณาจัดลำดับความสำคัญของปัญหามีดังนี้

(ก) ความร้ายแรงและความเร่งด่วนของปัญหา หมายถึง ปัญหาที่มีความร้ายแรง มีความเร่งด่วนที่จะต้องแก้ไข ถ้าปล่อยทิ้งไว้จะเกิดผลเสียหายมากยิ่งขึ้น ปัญหาบางปัญหามีความร้ายแรง แต่ไม่มีความเร่งด่วนที่ต้องรีบแก้ไข หากยังไม่แก้ไขหรือปล่อยไว้ระยะหนึ่งค่อยแก้ไขก็อาจจะไม่เกิดความเสียหายมากนัก

(ข) ขนาดของกลุ่มชนและพื้นที่ที่ถูกกระทบจากปัญหา หมายถึง ขนาดประชากรในชุมชนที่ถูกกระทบจากปัญหานั้นๆ มีจำนวนมากน้อยเพียงใด ถ้ากลุ่มชนที่ถูกกระทบมีจำนวนมากเท่าใดความสำคัญของปัญหานั้นๆ ย่อมที่ได้รับการพิจารณาจัดลำดับให้มีความสำคัญสูงยิ่งขึ้น ปัญหานั้นๆ ก็น่าจะพิจารณาหาแนวทางแก้ไขต่อไป

(ค) ขนาดของปัญหา เป็นการพิจารณาว่าขนาดของปัญหาใหญ่หรือเล็ก ในบางกรณีปัญหาขนาดเล็ก หากปล่อยทิ้งไว้ไม่ดำเนินการแก้ไขแล้วอาจขยายตัวอย่างรวดเร็วและเป็นอันตรายต่อชุมชนหรืออาจจะทำให้เกิดปัญหาอื่น ๆ ต่อไปได้

(ง) ความเสียหายในแง่การพัฒนา หมายถึง ความเสียหายที่เกิดจากการพัฒนา หรือที่จะตามมากับการพัฒนาปัญหาเหล่านี้สามารถที่จะคาดการณ์ล่วงหน้าได้อย่างแน่นอนว่าจะก่อให้เกิดผลเสียหายต่อการพัฒนาในอนาคต เช่น มลพิษ หรือมลภาวะต่างๆ ที่จะตามมากับการพัฒนา

(จ) การยอมรับปัญหาร่วมกันของชุมชน การพิจารณาเกณฑ์นี้ในลักษณะของสัดส่วนของชุมชน ปัญหาที่ชุมชนส่วนใหญ่มีความเห็นพ้องต้องกันและตระหนักถึงปัญหานั้นๆ เป็นอย่างดีถือว่าเป็นปัญหาที่มีความเด่นชัด ในทางกลับกันถ้าหากประชาชนในชุมชนส่วนใหญ่ไม่ยอมรับปัญหานั้นเป็นปัญหาการจะแก้ไขปัญหาก็คงจะกระทำไม่ได้ไม่ถ่วงๆ

ตัวเกณฑ์ดังกล่าวข้างต้น องค์กรปกครองส่วนท้องถิ่นอาจใช้เพียงบางตัวหรือเพิ่มเกณฑ์บางตัวก็ได้ ทั้งนี้ขึ้นอยู่กับสภาพของปัญหา ภูมิประเทศ เหตุการณ์ เวลาและตัวแปรอื่น ซึ่งแตกต่างกันออกไปในแต่ละท้องถิ่น แต่ในการจัดลำดับความสำคัญของปัญหา จะต้องมียุทธศาสตร์เบื้องต้นเป็นมาตรการประกอบการพิจารณา โดยไม่ใช้ความเคยชิน ความรู้สึกหรือสามัญสำนึกของตนเป็นเกณฑ์ในการพิจารณา

๒.๒ ให้คะแนนน้ำหนักต่อปัญหาต่าง ๆ

เทศบาลตำบลปทุมใหญ่ โดยคณะผู้บริหารท้องถิ่น ได้ให้ยึดหลัก ๔ ประการในการคัดเลือกปัญหาและความต้องการมาพัฒนาและบริหารจัดการ ซึ่งประกอบด้วย

๑. ความเร่งด่วนของปัญหา (ความรุนแรง)
๒. ความถี่ของปัญหา
๓. ความเป็นไปได้ของการแก้ปัญหา
๔. ผลประโยชน์เกิดกับประชาชนส่วนใหญ่



จากการวิเคราะห์ปัญหาและความต้องการของชุมชนแล้ว เทศบาลตำบลปรุใหญ่ จึงได้จัดลำดับ  
ความสำคัญได้ดังนี้

ลำดับความสำคัญของ ปัญหา	พื้นที่เป้าหมาย/ กลุ่มเป้าหมาย	แนวโน้มในอนาคต	หมายเหตุ
๑. ปัญหาด้าน โครงสร้างพื้นฐาน	ทุกหมู่บ้านภายในตำบล	<ul style="list-style-type: none"> <li>- การพัฒนาระบบคมนาคมขนส่งให้มี ความสะดวกในการสัญจรเป็น กระบวนการหนึ่งที่จะทำให้ภาค เศรษฐกิจขยายตัว</li> <li>- การเชื่อมต่อถนนภายในหมู่บ้านและ ระหว่างหมู่บ้านและเชื่อมถนนสายหลัก</li> <li>- อุบัติเหตุและอาชญากรรมในยาม ค่ำคืนก่อให้เกิดการสูญเสียในชีวิตและ ทรัพย์สินเกิดขึ้น การติดตั้งไฟฟ้า สาธารณะจะสามารถลดปัญหาได้ ระดับหนึ่ง</li> <li>- น้ำเพื่อการอุปโภคบริโภค เป็นปัจจัย ที่สำคัญในการดำรงชีวิต จึงควรรหา มาตรการรองรับในการแก้ไขปัญหาการ ขาดแคลนน้ำโดยเฉพาะฤดูแล้ง</li> <li>- การสื่อสารเป็นไปอย่างรวดเร็วแต่ บางคนมีพฤติกรรมที่ใช้การสื่อสารและ วิธีสื่อสารที่ไม่ถูกต้อง เทคโนโลยีรุ่นหน้า ก้าวไกล ถ้าใช้ให้เกิดประโยชน์</li> <li>- การพัฒนาระบบระบายน้ำให้ได้ อย่างรวดเร็วและมีประสิทธิภาพโดย ไม่ก่อให้เกิดการท่วมขังจะส่งผลให้การ สัญจรได้รับความสะดวกรวดเร็วยิ่งขึ้น</li> </ul>	

ลำดับความสำคัญของปัญหา	พื้นที่เป้าหมาย/ กลุ่มเป้าหมาย	แนวโน้มในอนาคต	หมายเหตุ
๒. ปัญหาด้านเศรษฐกิจ	ทุกหมู่บ้านในตำบล	<ul style="list-style-type: none"> <li>- ความเจริญเติบโตของโลกในยุคโลกาภิวัตน์ ทำให้การใช้ชีวิตอยู่ในปัจจุบันต้องมีการวางแผน และปรับเปลี่ยน ตัวเองให้ทันกับเหตุการณ์และ สถานการณ์ที่เปลี่ยนไป</li> <li>- สภาพอากาศ ฤดูกาลแปรปรวน การพึ่งพาการเกษตรตามฤดูกาลอย่างเดียวไม่เพียงพอที่จะสร้างชุมชนเข้มแข็ง</li> <li>- การดำเนินชีวิตแบบเศรษฐกิจพอเพียงจะทำให้อยู่รอดกับสภาวะการณ์ปัจจุบัน</li> <li>- ระบบการผลิตแบบกลุ่มจะช่วยเพิ่มพลังในการต่อรองและมีอำนาจในการแข่งขันกับคู่แข่งได้ดีกว่า ทั้งด้านต้นทุนแรงงานและผลผลิต</li> <li>- การส่งเสริมให้ระบบเศรษฐกิจฐานรากเข้มแข็งจะทำให้เศรษฐกิจของประเทศเข้มแข็งและยั่งยืน</li> <li>- การส่งเสริมการรวมในการประกอบอาชีพจากหน่วยงานต่างๆ จะประสบความสำเร็จถ้าชุมชนให้ความสนใจร่วมมือ ร่วมใจ ในการดำเนินการ</li> </ul>	
๓. ปัญหาด้านแหล่งน้ำ	ทุกหมู่บ้านในตำบล	<ul style="list-style-type: none"> <li>- การสร้างระบบบริหารจัดการน้ำ ถือว่าเป็นการเตรียมรับมือกับปัญหาน้ำท่วมหรือขาดแคลนน้ำได้ดีที่สุด ไม่ว่าจะเป็นการสร้างที่กักเก็บน้ำ การขุดลอกคลองที่ตื้นเขิน การสร้างระบบระบายน้ำ</li> <li>- การพัฒนาและใช้ประโยชน์จากแหล่งน้ำ จะช่วยให้ชุมชนรู้จักวิธีการหารายได้ รู้จักการพึ่งตนเอง พึ่งทรัพยากรที่มีอยู่ ซึ่งจะนำไปตามแนวทางเศรษฐกิจพอเพียง</li> </ul>	

ลำดับความสำคัญของปัญหา	พื้นที่เป้าหมาย/ กลุ่มเป้าหมาย	แนวโน้มในอนาคต	หมายเหตุ
๔. ปัญหาด้านสังคม	ทุกหมู่บ้านในตำบล	<ul style="list-style-type: none"> <li>- ความเหลื่อมล้ำทางรายได้ระหว่างคนจนกับคนรวยทำให้เกิดตามมาเป็นจำนวนมาก ไม่ว่าจะป็นอาชญากรรม การแพร่ระบาดของสิ่งเสพติด ซึ่งนับวันจะทวีความรุนแรงเพิ่มมากขึ้น ซึ่งถ้าหากไม่ดำเนินการจริงจังหรือมีแผนรองรับ การพัฒนาด้านต่างๆ ก็จะเป็นไปอย่างล่าช้า</li> <li>- ระบบครอบครัวมีแนวโน้มเป็นครอบครัวเดี่ยวมากยิ่งขึ้น สภาพเศรษฐกิจ จะส่งผลให้คนเห็นแก่ตัวเพิ่มขึ้น ควรให้ความสำคัญกับครอบครัวใหญ่เพื่อเป็นการสร้างภูมิคุ้มกันทางสังคม ให้ปู่ ย่า ตา ยาย ได้อบรมสั่งสอนบุตรหลาน เพื่อให้เขาเป็นเยาวชนที่ดีต่อไปในอนาคต</li> <li>- รัฐจัดสรรงบประมาณเพื่อการยังชีพให้ได้มาตรฐานและเพียงพอ</li> </ul>	
๕. ปัญหาด้านการสาธารณสุข	ทุกหมู่บ้านในตำบล	<ul style="list-style-type: none"> <li>- ในปัจจุบันโรคต่างๆมีจำนวนเพิ่มมากขึ้น ถ้าหากทุกคนละเลยในการที่จะใส่ใจสุขภาพของตนเอง ก็อาจเป็นเหยื่อของโรคร้ายได้</li> <li>- หน่วยงานต่างๆ มีส่วนที่จะส่งเสริมสุขภาพพลานามัยของประชาชนให้มีสุขภาพร่างกายแข็งแรง โดยดำเนินการอย่างจริงจังและเป็นรูปธรรมมากขึ้น</li> <li>- การแสวงหาความรู้ เป็นอีกหนทางหนึ่งที่จะทำให้ปัญหาด้านสาธารณสุข มีการบรรเทาเบาบางและป้องกันปัญหาที่เกิดขึ้น</li> </ul>	
๖. ปัญหาด้านการเมืองการบริหาร	ทุกหมู่บ้านในตำบล	<ul style="list-style-type: none"> <li>- เทศบาลตำบล ในฐานะหน่วยงานท้องถิ่นขนาดเล็กที่ใกล้ชิดกับประชาชนมากที่สุด ควรมีการชี้แจงเกี่ยวกับสิทธิ หรือบทบาทหน้าที่ของประชาชนในการที่จะมีส่วนร่วมในการบริหารตำบลเพื่อเป็นการเสริมศักยภาพในตำบลให้มีความเข้มแข็ง ซึ่งจะส่งผลให้</li> </ul>	

ลำดับความสำคัญของปัญหา	พื้นที่เป้าหมาย/ กลุ่มเป้าหมาย	แนวโน้มในอนาคต	หมายเหตุ
๖. ปัญหาด้านการเมืองการบริหาร (ต่อ)	ทุกหมู่บ้านในตำบล	<p>ประเทศชาติมีความมั่นคงและเจริญ ทัดเทียมอารยประเทศ</p> <ul style="list-style-type: none"> <li>- การพัฒนาและการแก้ไขปัญหาหรือ การวางแผนกำหนดทิศทางการพัฒนา ท้องถิ่นในอนาคต จำเป็นอย่างยิ่งต้อง อาศัยความร่วมมือจากทุกองค์กร</li> <li>- การบริหารจัดการตามหลักธรรมาภิ บาล เป็นหัวใจในการบริหาร</li> <li>- ภารกิจที่เพิ่มมากขึ้นตามอำนาจ หน้าที่และการรองรับภารกิจถ่ายโอน ทำให้ต้องมีการทำความเข้าใจกับ ประชาชนในฐานะเจ้าของประเทศ</li> </ul>	
๗. ปัญหาการศึกษา ศาสนา และวัฒนธรรม	ทุกหมู่บ้านภายในตำบล	<ul style="list-style-type: none"> <li>- สื่อและอุปกรณ์การเรียนรู้เป็นสิ่ง จำเป็นและสำคัญต่อพัฒนาการการ เรียนรู้ของเด็กเพื่อให้เด็กก้าวทันโลก</li> <li>- การศึกษาไม่มีที่สิ้นสุด การศึกษา นอกระบบจะเป็นอีกแนวทางหนึ่ง ในการสร้างกระบวนการคิดและการ เรียนรู้ในชุมชน</li> <li>- วัตถุนิยมและค่านิยมที่ผิดๆ ทำให้ สังคมเกิดความวุ่นวาย ปัญหาเกิด นานับประการรอการแก้ไข ทางที่ดี ควรใช้ศาสนาเข้ามาให้เกิดการจรรโลง จิตใจ และใช้เป็นเครื่องยึดเหนี่ยวจิตใจ</li> <li>- วัฒนธรรมอันดีงามที่มีมาแต่โบราณ เริ่มสูญหาย ถ้าไม่มีการอนุรักษ์ไว้ก็จะ หายไปในที่สุด</li> <li>- การส่งเสริมให้เล่นกีฬาเพื่อสุขภาพ ในทุกเพศทุกวัย และสนับสนุนให้ยึด การกีฬาเป็นอาชีพอีกอาชีพหนึ่ง</li> </ul>	
๘. ปัญหาด้าน ทรัพยากรธรรมชาติและ สิ่งแวดล้อม	ทุกหมู่บ้านในตำบล	<ul style="list-style-type: none"> <li>- การปลูกจิตสำนึกให้ประชาชนรู้ถึง คุณค่าของทรัพยากรธรรมชาติ ให้มี ความรักและหวงแหน และอาจ ดำเนินการในรูปแบบการท่องเที่ยวเชิง อนุรักษ์ในพื้นที่ ซึ่งจะส่งผลให้มีการ กระจายรายได้ไปสู่ภาคประชาชน เพิ่มขึ้น</li> </ul>	

### ยุทธศาสตร์และแนวทางการพัฒนาเทศบาลตำบลปรุใหญ่

ยุทธศาสตร์และแนวทางการพัฒนาเพื่อนำไปสู่การบรรลุวิสัยทัศน์ของเทศบาลตำบลปรุใหญ่ มียุทธศาสตร์หลักที่จะดำเนินการให้ประสบความสำเร็จรวม ๑๐ ยุทธศาสตร์ และมีแนวทางการพัฒนาเทศบาลตำบลปรุใหญ่ จำนวน ๒๘ แนวทาง ซึ่งเป็นการสนับสนุนกรอบยุทธศาสตร์การพัฒนาจังหวัดนครราชสีมาให้บรรลุวัตถุประสงค์ มีรายละเอียดดังนี้

ยุทธศาสตร์การพัฒนา	แนวทางการพัฒนา
๑. ยุทธศาสตร์ด้านการรักษาความปลอดภัยในชีวิตและทรัพย์สิน	<p>๑.๑ ส่งเสริมและสนับสนุนการติดตั้งระบบเตือนภัยธรรมชาติ และภัยพิบัติต่างๆ รวมทั้งการป้องกันและบรรเทาสาธารณภัย และความมั่นคงความปลอดภัยในชีวิตและทรัพย์สิน ลดอุบัติเหตุทางบก/ทางน้ำ</p> <p>๑.๒ ส่งเสริม สนับสนุนและร่วมมือกับส่วนราชการ หน่วยงาน มูลนิธิ การกุศลและองค์กรที่เกี่ยวข้อง ในการเตรียมความพร้อมในการป้องกันภัย และการช่วยเหลือผู้ประสบภัย</p> <p>๑.๓ ส่งเสริม และสนับสนุนการติดตั้งระบบกล้องวงจรปิดในเขตชุมชน และสถานที่สำคัญ เพื่อสร้างความอบอุ่นใจ และความปลอดภัยในชีวิตและทรัพย์สินของประชาชน</p> <p>๑.๔ สนับสนุนการฝึกอบรมจัดตั้งและอบรมฟื้นฟูตำรวจบ้าน และอาสาสมัครป้องกันภัยฝ่ายพลเรือน(อปพร.) เพื่อเป็นกำลังสนับสนุนเจ้าหน้าที่รัฐ และดูแลรักษาความปลอดภัยและการจราจรในชุมชน หมู่บ้าน</p>
๒. ยุทธศาสตร์การสานต่อแนวทางพระราชดำริ	<p>๒.๑ พัฒนาชุดลอก คูคลองและจัดสร้างแหล่งน้ำ สงวนและเก็บกักน้ำเพื่อการเกษตร เพื่อการอุปโภคและบริโภค รวมทั้งวางโครงการเพื่อแก้ไขปัญหา น้ำท่วมและน้ำแล้ง</p>
๓. ยุทธศาสตร์ด้านการพัฒนาโครงสร้างพื้นฐาน	<p>๓.๑ ส่งเสริมสนับสนุนการวางระบบการพัฒนาด้านโครงสร้างคุณภาพชีวิตพื้นฐาน ให้สอดคล้องกับความจำเป็นและความต้องการของประชาชนในการดำรงชีวิตอย่างพอเพียง</p> <p>๓.๒ ก่อสร้าง ปรับปรุงเส้นทางคมนาคมอย่างทั่วถึงให้สามารถตอบสนองความต้องการ และแก้ไขปัญหาความเดือดร้อนของประชาชน โดยเฉพาะเส้นทางขนส่งผลผลิตทางการเกษตร แหล่งท่องเที่ยวและพื้นที่อื่น ๆ ที่เกี่ยวข้องกับการดำรงชีวิตของประชาชน</p> <p>๓.๓ ประสานในการแก้ไขปัญหาความเดือดร้อนของประชาชนในด้านสาธารณูปโภค และส่งเสริมให้ประชาชนเข้าใจในการใช้และรักษาสาธารณูปโภคอย่างคุ้มค่า</p>
๔. ยุทธศาสตร์ด้านการอนุรักษ์ทรัพยากรธรรมชาติและสิ่งแวดล้อม	<p>๔.๑ ส่งเสริม สนับสนุนและร่วมมือกับส่วนราชการองค์กรปกครองส่วนท้องถิ่น ภาคเอกชน ในการพัฒนาฟื้นฟูและอนุรักษ์ธรรมชาติ สิ่งแวดล้อม แหล่งน้ำ ลุ่มน้ำลำคลอง และป่าไม้ให้มีความอุดมสมบูรณ์</p> <p>๔.๒ ส่งเสริม สนับสนุนและร่วมมือกับส่วนราชการ องค์กรปกครองส่วนท้องถิ่นและภาคเอกชน ในการรณรงค์สร้างจิตสำนึก เพื่อป้องกันและแก้ไขปัญหามลพิษและปัญหาสิ่งแวดล้อมของชุมชนท้องถิ่นทุกระดับ</p> <p>๔.๓ ส่งเสริม สนับสนุนและสร้างความร่วมมือกับส่วนราชการที่เกี่ยวข้อง องค์กรปกครองส่วนท้องถิ่นในการจัดทำระบบกำจัดขยะรวม เพื่อจัดการขยะมูลฝอยและสิ่งปฏิกูลอย่างเป็นระบบ</p>

ยุทธศาสตร์การพัฒนา	แนวทางการพัฒนา
<p>๕. ยุทธศาสตร์ด้านการพัฒนาการท่องเที่ยว ศาสนา-วัฒนธรรม ประเพณี และกีฬา</p>	<p>๕.๑ พัฒนาฟื้นฟูและส่งเสริมกิจกรรมด้านศาสนา ศิลปวัฒนธรรมและประเพณีของชุมชนท้องถิ่นโคราช เพื่อการอนุรักษ์สืบสานต่อและเชื่อมโยงสู่กิจกรรมการท่องเที่ยว</p> <p>๕.๒ ส่งเสริมและสนับสนุนกิจกรรมลานกีฬาชุมชน และจัดการแข่งขันกีฬาประเภทต่างๆ ตั้งแต่ระดับหมู่บ้านจนถึงระดับจังหวัด รวมถึงการสร้างความเป็นเลิศทางด้านกีฬาสู่กีฬาอาชีพในระดับชาติและนานาชาติ</p>
<p>๖. ยุทธศาสตร์ด้านการพัฒนาการศึกษา</p>	<p>๖.๑ พัฒนาและเตรียมบุคลากรด้านการศึกษา (ครู บุคลากรทางการศึกษา นักเรียน) ให้เป็นผู้มีคุณภาพมีทักษะและศักยภาพตามมาตรฐานสากลรองรับประชาคมอาเซียน</p> <p>๖.๒ ส่งเสริมการศึกษาในระบบ นอกระบบ และการศึกษาตามอัธยาศัย</p>
<p>๗. ยุทธศาสตร์ด้านการบริหารจัดการบ้านเมืองที่ดี</p>	<p>๗.๑ นำระบบสารสนเทศมาใช้ในการบริหารงานภายในองค์กร เพื่อให้บริการกับประชาชนให้สะดวก รวดเร็ว แม่นยำ โดยยึดถือประโยชน์สูงสุดของประชาชน ผู้รับบริการเป็นสำคัญ</p> <p>๗.๒ สนับสนุนบุคลากรในสังกัด ให้ได้รับการศึกษาอบรม การทำวิจัยเพิ่มพูนความรู้ เพื่อยกระดับประสิทธิภาพ การทำงานให้เกิดประสิทธิผลในการบริการประชาชน และในการสื่อสารและร่วมมือกับประชาคมอาเซียน</p> <p>๗.๓ บูรณาการการจัดทำแผนพัฒนาท้องถิ่น ร่วมกันระหว่างหน่วยงานภาครัฐ และเอกชน องค์กรปกครองส่วนท้องถิ่น เพื่อพัฒนาท้องถิ่น สร้างประโยชน์สูงสุด แก่ประชาชน</p> <p>๗.๔ เปิดโอกาสให้ประชาชนได้เข้ามีส่วนร่วมในการกำหนดนโยบายและความต้องการของประชาชน</p> <p>๗.๕ เพิ่มประสิทธิภาพในการปฏิบัติราชการ และส่งเสริมศักยภาพท้องถิ่นในทุกๆ ด้าน</p>
<p>๘. ยุทธศาสตร์ด้านการพัฒนาสาธารณสุข</p>	<p>๘.๑ สนับสนุนการจัดตั้งกองทุน และเพิ่มสวัสดิการเพื่อพัฒนาศักยภาพของอาสาสมัครสาธารณสุขหมู่บ้าน (อสม.)</p> <p>๘.๒ ส่งเสริมและสนับสนุนให้การรักษาพยาบาลประชาชนในระดับตำบล หมู่บ้านและชุมชนที่มีคุณภาพและมาตรฐานเพื่อให้ประชาชนได้รับบริการที่ดี ทันท่วงที และทันเหตุการณ์ โดยร่วมมือกับโรงพยาบาลส่งเสริมสุขภาพตำบล และหน่วยงาน หรือองค์กรที่เกี่ยวข้อง</p> <p>๘.๓ ส่งเสริมสุขภาพและอนามัยของประชาชนในระดับหมู่บ้านและชุมชนให้มีสุขภาพแข็งแรง โดยให้การเรียนรู้การดูแลสุขภาพ การออกกำลังกาย การป้องกันโรคการใช้ยาอย่างถูกต้อง การรับประทานอาหารที่มีประโยชน์และการเข้ารับการตรวจสุขภาพหรือการรับบริการด้านสาธารณสุขตามขั้นตอนและวิธีการทางการแพทย์</p>

ยุทธศาสตร์การพัฒนา	แนวทางการพัฒนา
<p>๙. ยุทธศาสตร์ด้านการพัฒนาสังคม</p>	<p>๙.๑ ส่งเสริมและพัฒนาบทบาทของผู้นำชุมชน คณะกรรมการหมู่บ้าน และชุมชนให้เข้มแข็งเพื่อเป็นผู้นำการพัฒนาชุมชนและท้องถิ่นที่มีคุณภาพ</p> <p>๙.๒ ส่งเสริม พัฒนาบทบาทและคุณภาพชีวิตของเด็ก เยาวชน สตรี ผู้สูงอายุ ผู้พิการ และด้อยโอกาส โดยการจัดกิจกรรมที่เหมาะสมและดำเนินการให้เกิดกองทุน หรือจัดหางบประมาณเพื่อดำเนินการพัฒนาบทบาทและคุณภาพชีวิตอย่างต่อเนื่อง รวมถึงตลอดถึงการพัฒนาให้มีความรู้ความชำนาญในวิชาชีพที่เหมาะสม เพื่อพึ่งตนเอง เลี้ยงตนเองและครอบครัวได้อย่างมีเกียรติและศักดิ์ศรีทัดเทียมกับบุคคลทั่วไป</p> <p>๙.๓ ดำเนินการสนับสนุน และประสานรัฐบาล องค์กรปกครองส่วนท้องถิ่นทุกระดับ เพื่อป้องกันและให้มีการปราบปรามและแก้ไขปัญหาการแสวงหาผลประโยชน์ และการจำหน่ายยาเสพติดในทุกระดับ</p>
<p>๑๐. ยุทธศาสตร์ด้านการพัฒนาการเกษตร</p>	<p>๑๐.๑ ลดต้นทุนการผลิตและเพิ่มมูลค่าผลผลิตทางการเกษตร ปรับปรุงผลผลิตให้มีคุณภาพ มีมาตรฐานสากลโดยการร่วมมือและให้ความร่วมมือกับหน่วยงานทั้งภาครัฐและเอกชน</p> <p>๑๐.๒ สนับสนุนการทำเกษตรทางเลือก เพื่อเพิ่มคุณภาพและประสิทธิภาพของนโยบายเศรษฐกิจพอเพียงโดยอาศัยเทคโนโลยีที่ทันสมัย โดยขอความร่วมมือและให้ความร่วมมือกับหน่วยงานทั้งภาครัฐและเอกชน</p>

### ๓.๒.๒ การวิเคราะห์ศักยภาพท้องถิ่น ด้วย SWOT

(๑) การวิเคราะห์จุดแข็ง (S : Strength) เป็นการพิจารณาปัจจัยภายใน อบท. โดยการประเมินข้อได้เปรียบหรือจุดเด่นของทรัพยากรทางการบริหารการพัฒนา อบท. ที่คาดว่าจะสนับสนุนให้การดำเนินงานบรรลุผลสำเร็จ เช่น โครงสร้างการบริหารงาน บุคลากร เครื่องมือ/อุปกรณ์ อื่นๆ จากการวิเคราะห์พบว่า เทศบาลตำบลปทุมใหญ่มีจุดแข็ง ดังนี้

- ผู้บริหารมีวิสัยทัศน์ก้าวไกล
- ประชาชนมีคุณภาพ
- ผู้นำชุมชนให้ความร่วมมือกันในการปกครองและบริหารการพัฒนา
- มีเทศบาลตำบลที่มีศักยภาพเพียงพอที่จะรองรับการบริการสาธารณสุขและแก้ไขปัญหาความเดือดร้อนของประชาชน
- มีการประสานร่วมมือกันระหว่างเทศบาลตำบลกับส่วนราชการในพื้นที่
- มีเส้นทางการคมนาคมระหว่างเทศบาลตำบลที่สะดวกหลายสายและเส้นทางการจราจรเป็นไปด้วยความสะดวกอยู่ห่างตัวเมืองไม่มากนัก
- มีแหล่งน้ำสาธารณะที่สามารถพัฒนาให้เป็นแหล่งท่องเที่ยวได้
- มีอาสาสมัครเพื่อป้องกันและบรรเทาสาธารณภัย (อปพร.) / ตำรวจบ้าน ทำให้ประชาชนมีความปลอดภัยในชีวิตและทรัพย์สิน
- มีอุปกรณ์เครื่องมือเครื่องใช้ที่ทันสมัย
- มีบุคลากรที่มีความรู้ความสามารถในการปฏิบัติงาน
- สามารถรองรับการขยายตัวของเมืองและการลงทุน

(๒) การวิเคราะห์จุดอ่อน (W : Weakness ) เป็นการพิจารณาปัจจัยภายใน อบท. โดยการประเมินข้อเสียเปรียบหรือจุดด้อยของทรัพยากรทางการบริหารการพัฒนา อบท. ซึ่งเป็นปัญหาอุปสรรคที่ขัดขวางมิให้การดำเนินงานบรรลุผลสำเร็จ เช่น โครงสร้างการบริหารงาน บุคลากร เครื่องมือ/อุปกรณ์ จากการวิเคราะห์จุดอ่อน พบว่าเทศบาลตำบลปทุมใหญ่มีจุดอ่อน ดังนี้

- ที่อยู่อาศัยไม่สัมพันธ์กับจำนวนประชากรที่มีจำนวนเพิ่มมากขึ้น
- ขาดระบบการจัดการด้านการวางผังเมืองที่ได้มาตรฐาน
- โครงสร้างพื้นฐานยังไม่สัมพันธ์กับการเจริญเติบโตของชุมชน
- เป็นชุมชนกึ่งเมือง ไม่สามารถรวมกลุ่มกันเพื่อดำเนินการด้านเศรษฐกิจของชุมชนในรูปแบบของกลุ่มอาชีพอย่างเข้มแข็งได้และการวางแผนหลังฤดูเก็บเกี่ยว
- เด็กและเยาวชนบางส่วนมีพฤติกรรมไม่ศึกษาต่อระดับที่สูงขึ้น
- เด็กและเยาวชนบางส่วนมีพฤติกรรมที่เสี่ยงต่อการเสพยาเสพติด
- ปัญหาหนี้สิน และความปลอดภัยในชีวิตและทรัพย์สิน
- ประชาชนยังขาดความเอาใจใส่ดูแลสุขภาพของตน
- ชุมชนได้รับข้อมูลข่าวสารที่ไม่ทั่วถึง
- ประชาชนยังมีค่านิยมที่ใช้สารเคมีในการเพิ่มผลผลิตการเกษตร
- ถนนหลายสายขาดการซ่อมแซม
- ขาดการบริหารจัดการป่าไม้และแหล่งน้ำที่ดี
- ไม่มีตลาดที่รองรับผลิตผลทางการเกษตรแรงงานไร้ฝีมือ
- ขาดการประสานงานที่มีประสิทธิภาพ
- อุปกรณ์ เครื่องมือมีไม่เพียงพอ
- ประชาชนบางส่วนยังไม่ค่อยให้ความร่วมมือในกิจกรรมชุมชน
- ประชาชนไม่เข้าใจสิทธิหน้าที่และบทบาทของตนเองในการพัฒนา



(๓) การวิเคราะห์โอกาส( O : Opportunity )เป็นการพิจารณาปัจจัยภายนอก อปท. โดยการประเมินโอกาสหรือเงื่อนไขที่คาดว่าจะเอื้ออำนวยต่อการบริหารการพัฒนา อปท. ให้บรรลุผลสำเร็จ เช่น ด้านเศรษฐกิจ ด้านสังคม ด้านการเมือง ด้านเทคโนโลยี ด้านอื่นๆ จากการวิเคราะห์โอกาส พบว่าเทศบาลตำบลปรุใหญ่มีโอกาสหรือเงื่อนไขที่คาดว่าจะเอื้ออำนวยต่อการบริหารดังนี้

- จังหวัดนครราชสีมาสามารถสนับสนุนงบประมาณให้เทศบาลตำบลที่มีแผนงานโครงการตามแนวทางยุทธศาสตร์การพัฒนาจังหวัด
- มีเส้นทางการคมนาคมสายหลักเชื่อมไปสู่ภาคอีสานหลายจังหวัด ทำให้สามารถรองรับการขยายตัวของการลงทุนทางเศรษฐกิจ
- เทศบาลตำบลมีอ่างกักเก็บน้ำและสถานที่หลายแห่งที่สามารถพัฒนาเป็นแหล่งท่องเที่ยวได้
- เทศบาลตำบลเหมาะสำหรับเป็นศูนย์กลางแลกเปลี่ยนสินค้าประเภทต่างๆ
- มีการก่อสร้างสนามกีฬาระดับจังหวัดภายในตำบลทำให้สามารถรองรับนักท่องเที่ยวที่จะเดินทางมาท่องเที่ยวในอนาคต

(๔) การวิเคราะห์ข้อจำกัด( T : Threat ) เป็นการพิจารณาปัจจัยภายนอก อปท. โดยการประเมินภาวะคุกคามหรือเงื่อนไขที่เป็นข้อจำกัดต่อการบริหารการพัฒนา อปท. ให้บรรลุผลสำเร็จ เช่น ด้านเศรษฐกิจ ด้านสังคม ด้านการเมือง ด้านเทคโนโลยี ด้านอื่น ๆ จากการวิเคราะห์พบว่าเทศบาลตำบลปรุใหญ่ มีข้อจำกัดดังนี้

- งบประมาณในแต่ละปีมีค่อนข้างจำกัดในการดำเนินการพัฒนาตำบลให้มีศักยภาพ
- ประชาชนมีความแตกต่างในด้านฐานะทางเศรษฐกิจและฐานะทางสังคมระหว่างชุมชนเดิมและชุมชนบ้านจัดสรร
- ประชาชนมาจากหลายชุมชนทำให้มีพื้นฐานความรู้และพื้นฐานทางสังคมแตกต่างกัน
- ไม่มีพื้นที่สาธารณะที่จะดำเนินการจัดทำสวนสาธารณะและนันทนาการ
- มีปัญหาแนวเขตการปกครองระหว่างองค์กรปกครองส่วนท้องถิ่น
- ภารกิจที่ถ่ายโอนมีจำนวนมากแต่เจ้าหน้าที่ยังไม่มีความรู้เกี่ยวกับภารกิจที่มอบหมาย

### ๓.๒.๓ วิสัยทัศน์ พันธกิจ และจุดมุ่งหมายการพัฒนาเทศบาลตำบลปทุมใหญ่

#### วิสัยทัศน์ในการพัฒนาท้องถิ่น (VISION)

วิสัยทัศน์ หมายถึง สภาพการณ์ที่เราปรารถนาให้เกิดขึ้นในอนาคต (ต้องการเป็นอะไร)

##### วิสัยทัศน์ที่ดี

- ต้องไม่ใช่สภาพการณ์ในอดีตและบรรลุได้แล้วในปัจจุบัน
- ไม่อาจบรรลุได้ด้วยการปฏิบัติงานประจำตามปกติ
- มีความเป็นไปได้ ทำง่าย คุ้มค่า
- สะท้อนถึงโฉมหน้าใหม่ของท้องถิ่นในอนาคต เห็นพ้องต้องกันทุกฝ่าย
- เป็นเสมือนเข็มทิศ
- เป็นข้อความง่าย ๆ
- ตรวจสอบและวัดผลสำเร็จได้
- สอดคล้องกับวัฒนธรรมขององค์กร

เทศบาลตำบลปทุมใหญ่ ได้กำหนดวิสัยทัศน์ (Vision) เพื่อเป็นสภาพการณ์ในอนาคตซึ่งเป็นจุดหมายและปรารถนา คาดหวังที่จะให้เกิดขึ้นหรือบรรลุผลในอนาคตข้างหน้า ตำบลปทุมใหญ่เป็นตำบลขนาดกลางที่มีประชาชนส่วนใหญ่พักอาศัยอยู่หนาแน่นและสงบสุข และคาดการณ์ว่าในอนาคตต้องเป็นชุมชนที่สงบสุขน่าอยู่อาศัยและมีทัศนียภาพและสิ่งแวดล้อมดี จึงได้กำหนดวิสัยทัศน์ คาดหวังที่จะให้เกิดขึ้นในอนาคตดังนี้

**“ประตูสู่อีสาน บริการเลิศล้ำ ล้ำน้ำธรรมชาติ พื้นที่ราบเกษตรกรรม ชี้นำสนามซีเกมส์”**

#### พันธกิจ (MISSION)

พันธกิจ หมายถึง ขอบเขตของบทบาทหน้าที่หลักของ อบต. ที่จำเป็นต่อการบรรลุวิสัยทัศน์ (ต้องทำอะไรถึงจะบรรลุวิสัยทัศน์)

##### พันธกิจที่ดี

- สอดคล้องกับนโยบาย ระเบียบ กฎหมาย
- ไม่ขัดแย้งต่อบทบาทหน้าที่ความรับผิดชอบตามกฎหมาย
- ระบุถึงบทบาทหน้าที่ต่อการบรรลุวิสัยทัศน์
- สะท้อนถึงคุณค่าหลักหรือขอบเขตกิจกรรมที่มุ่งเน้น
- ต้องสนับสนุนและนำไปสู่การบรรลุวิสัยทัศน์ที่กำหนด

เทศบาลตำบลปทุมใหญ่ จึงกำหนดพันธกิจไว้ดังนี้

##### พันธกิจที่ ๑ พัฒนาระบบโครงสร้างพื้นฐาน ระบบสาธารณสุขโรคและสาธารณสุขการให้มีคุณภาพได้

มาตรฐานและทั่วถึง

##### พันธกิจที่ ๒ พัฒนาและส่งเสริมคุณภาพชีวิตที่ดีของประชาชน โดยเฉพาะเด็ก เยาวชน สตรี ผู้พิการ

ผู้สูงอายุ และกลุ่มด้อยโอกาส สร้างหลักประกันความมั่นคงทางสังคม ความปลอดภัยในชีวิตและทรัพย์สิน

##### พันธกิจที่ ๓ ส่งเสริมและสนับสนุนด้านการศึกษาแก่เด็ก เยาวชน ประชาชนทุกระดับให้

พัฒนาการเรียนรู้ตลอดเวลา

##### พันธกิจที่ ๔ จัดให้มีการป้องกันและระงับโรคติดต่อและพัฒนาการบริการด้านสาธารณสุข

ให้ครอบคลุมและทั่วถึง

##### พันธกิจที่ ๕ ส่งเสริมการบริหารจัดการและการอนุรักษ์ทรัพยากรธรรมชาติและสิ่งแวดล้อม

##### พันธกิจที่ ๖ ส่งเสริมและสนับสนุนการประกอบอาชีพ เศรษฐกิจ พัฒนากลุ่มอาชีพ เพิ่มมูลค่าการผลิต

และดำเนินชีวิตตามแนวปรัชญาเศรษฐกิจพอเพียง

##### พันธกิจที่ ๗ ส่งเสริมและสนับสนุนการกีฬา การศาสนา การอนุรักษ์ศิลปวัฒนธรรม จารีต

ประเพณี และภูมิปัญญาท้องถิ่น

##### พันธกิจที่ ๘ พัฒนาประสิทธิภาพการบริหารจัดการของเทศบาล โดยยึดหลักการบริหารจัดการ

บ้านเมืองที่ดี (ธรรมาภิบาล)

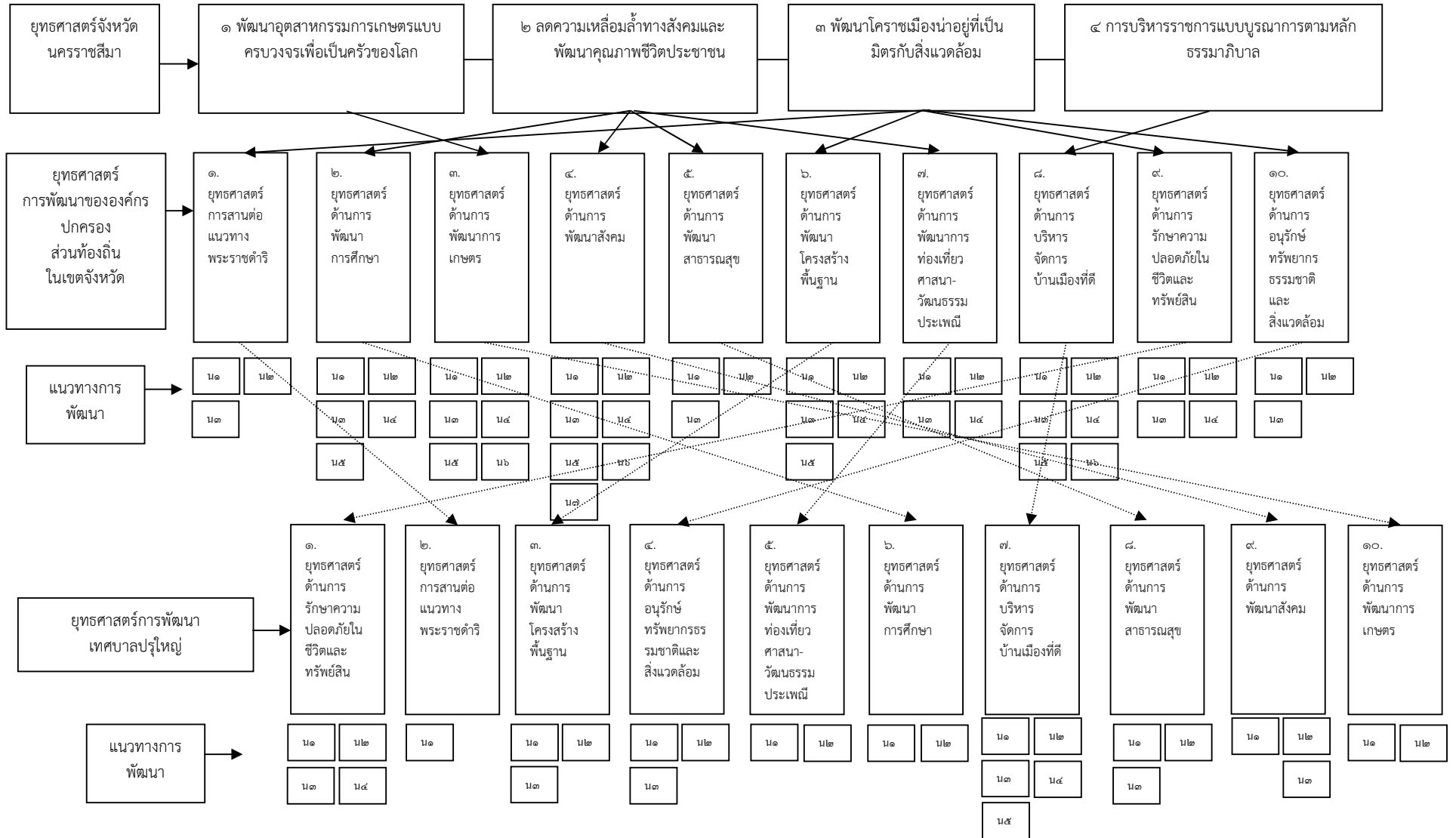
### จุดมุ่งหมายเพื่อการพัฒนา (Goals)

หมายถึง การระบุสภาพการให้สำเร็จ (ทำเพื่อให้เกิดอะไร ถึงจะบรรลุวิสัยทัศน์) เทศบาลตำบลปรุใหญ่ ได้กำหนดจุดมุ่งหมายเพื่อการพัฒนาไว้ดังนี้

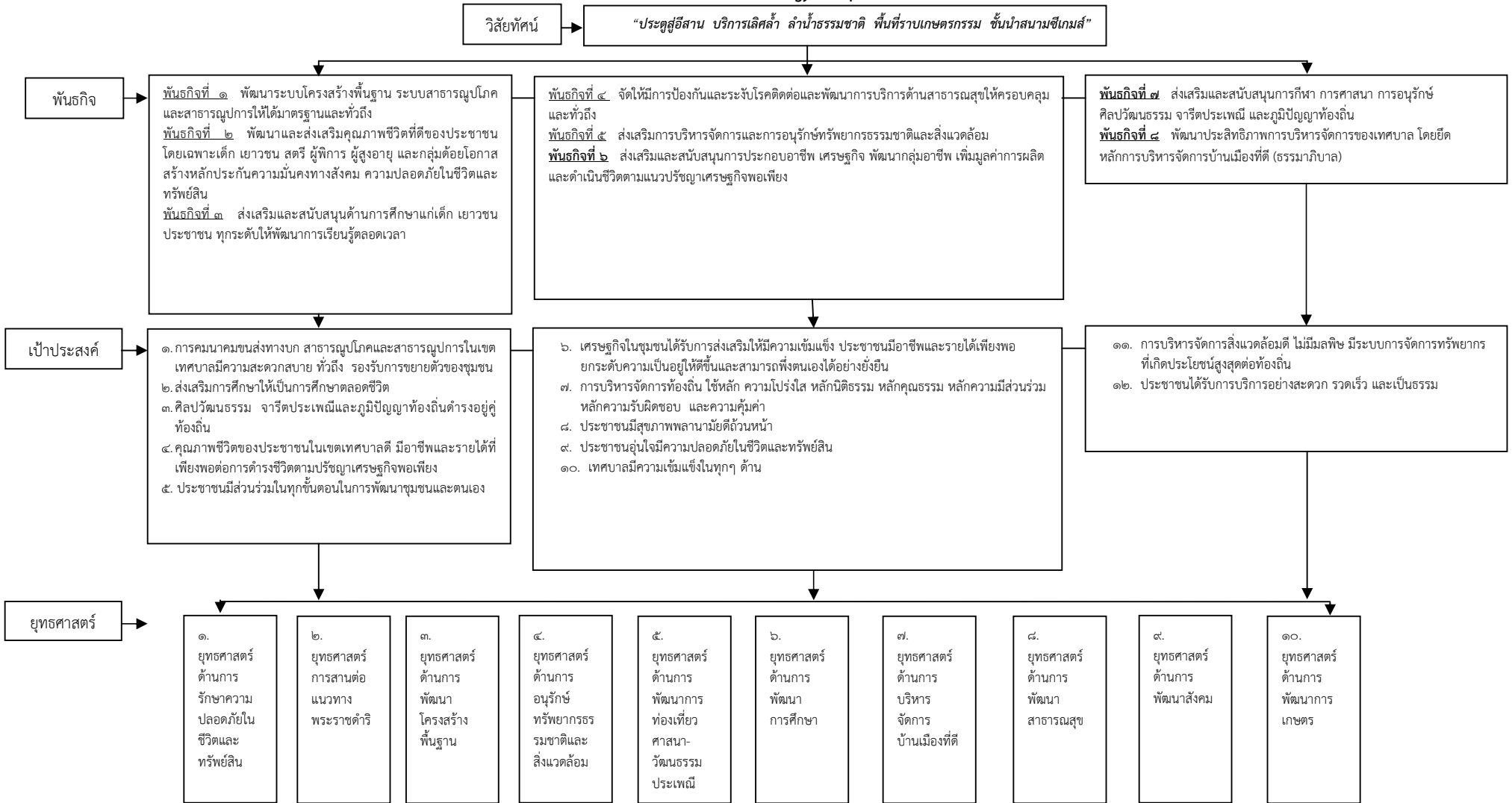
๑. การคมนาคมขนส่งทางบก สาธารณูปโภคและสาธารณูปการในเขตเทศบาลมีความสะดวกสบายทั่วถึง รองรับขยายตัวของชุมชน
๒. ส่งเสริมการศึกษาให้เป็นการศึกษาตลอดชีวิต
๓. ศิลปวัฒนธรรม จารีตประเพณีและภูมิปัญญาท้องถิ่นดำรงอยู่คู่ท้องถิ่น
๔. คุณภาพชีวิตของประชาชนในเขตเทศบาลดี มีอาชีพและรายได้ที่เพียงพอต่อการดำรงชีวิตตามปรัชญาเศรษฐกิจพอเพียง
๕. ประชาชนมีส่วนร่วมในทุกขั้นตอนในการพัฒนาชุมชนและตนเอง
๖. เศรษฐกิจในชุมชนได้รับการส่งเสริมให้มีความเข้มแข็ง ประชาชนมีอาชีพและรายได้เพียงพอยกระดับความเป็นอยู่ให้ดีขึ้นและสามารถพึ่งตนเองได้อย่างยั่งยืน
๗. การบริหารจัดการท้องถิ่น ใช้หลัก ความโปร่งใส หลักนิติธรรม หลักคุณธรรม หลักความมีส่วนร่วม หลักความรับผิดชอบ และความคุ้มค่า
๘. ประชาชนมีสุขภาพพลานามัยดีถ้วนหน้า
๙. ประชาชนอ่อนใจมีความปลอดภัยในชีวิตและทรัพย์สิน
๑๐. เทศบาลมีความเข้มแข็งในทุกๆ ด้าน
๑๑. การบริหารจัดการสิ่งแวดล้อมดี ไม่มีมลพิษ มีระบบการจัดการทรัพยากรที่เกิดประโยชน์สูงสุดต่อท้องถิ่น
๑๒. ประชาชนได้รับการบริการอย่างสะดวก รวดเร็ว และเป็นธรรม

ความเชื่อมโยงยุทธศาสตร์การพัฒนาจังหวัดกับยุทธศาสตร์การพัฒนาของเทศบาลตำบลปทุมใหญ่

โครงสร้างความเชื่อมโยงแผนยุทธศาสตร์การพัฒนาเทศบาลตำบลปทุมใหญ่ (พ.ศ. ๒๕๕๘-๒๕๖๒)



### ๓.๔ แผนที่ยุทธศาสตร์ ยุทธศาสตร์การพัฒนาเทศบาลตำบลปรางใหญ่ Strategy Map



### ยุทธศาสตร์การพัฒนาเทศบาลตำบลปทุมใหญ่ (ต่อ)

